

平成17年国勢調査の概要

平成17年10月1日現在で実施した平成17年国勢調査による紋別市の人口及び世帯数の状況は次のとおりです。

人口と世帯

1 総人口 ~ 紋別市の人口は **26,632人**

平成17年10月1日現在の紋別市の人口は26,632人で、前回平成12年国勢調査の人口28,476人に比べ1,844人(6.5%)減少している。

今回の調査では、全道34市のうち紋別市は24番目(前回平成12年国勢調査は23番目)にあたる。

また、紋別市の面積は、830.70Km²で、人口密度は1Km²あたり34.3人となっている。

2 世帯数 ~ 紋別市の世帯数は **11,670世帯**

平成17年10月1日現在の紋別市の世帯数は、11,670世帯で、前回平成12年国勢調査の12,085世帯に比べて415世帯(3.4%)減少している。

	平成7年	平成12年度			平成17年度		
		28,476	H12/H7		26,632	H17/H12	
			増 減	増 減 率 %		増 減	増 減 率 %
人口(人)	30,137	28,476	1,661	5.51	26,632	1,844	6.48
世帯数(世帯)	12,386	12,085	301	2.43	11,670	415	3.43
一世帯当たりの人口(人)	2.4	2.4	0.0	0.00	2.3	0.1	4.17
人口密度(Km ²)	36.3	34.3	2.0	5.51	32.1	2.2	6.41
面積(Km ²)	830.36	830.36	0.0	0.00	830.70	0.34	0.04

一方、今回調査と前回平成12年国勢調査との町丁字別の人口増減状況では、住人がいる117丁字うち22.2%に当たる26丁字が増加し、約72.6%に相当する85丁字が減少している。

町丁字の増減上位5位は次のとおり。

渚滑元新地区については平成14年に区画整理されており、渚滑元新・元新1丁目～5丁目の人口を合算した数値となっている。

(1) 増加した町丁字

順位	年別	増加地区	人口(人)	増加率(%)	
1	平成17年	渚滑町元新	155	落石町6丁目	239.60
	平成12年	渚滑町元新	290	港町3丁目	75.00
2	平成17年	落石町6丁目	115	志文	54.50
	平成12年	落石町6丁目	240	渚滑町元新	65.80
3	平成17年	落石町4丁目	57	渚滑町元新	21.20
	平成12年	大山町4丁目	97	上渚滑町11丁目	51.10
4	平成17年	南ヶ丘7丁目	47	渚滑町3丁目	20.50
	平成12年	南ヶ丘7丁目	94	大山町4丁目	46.60
5	平成17年	大山町4丁目	31	渚滑町川向	12.50
	平成12年	花園町5丁目	67	落石町4丁目	43.60

(2) 減少した町丁字

順位	年別	増加地区	人口(人)	増加率(%)	
1	平成17年	落石町3丁目	216	上渚滑町上古丹	100.0
	平成12年	落石町2丁目	156	落石町7丁目	64.6
1	平成17年			落石町7丁目	100.0
	平成12年				
2	平成17年	南ヶ丘3丁目	126	本町7丁目	45.0
	平成12年	幸町7丁目	148	上藻別	56.7
3	平成17年	大山町1丁目	118	新港町3丁目	38.0
	平成12年	緑町5丁目	146	渚滑町3丁目	51.3
4	平成17年	落石町5丁目	102	幸町3丁目	35.0
	平成12年	落石町7丁目	117	上渚滑町上古丹	50.0
5	平成17年	南ヶ丘2丁目	99	南ヶ丘8丁目	34.0
	平成12年	南ヶ丘4丁目	101	八十志	46.7

3 地区別人口及び世帯数～紋別86.3%・渚滑9.1%・上渚滑4.6%

平成17年10月1日現在の紋別市の地区別人口は、紋別地区22,978人、渚滑地区2,412人、上渚滑地区1,242人で、前回平成12年国勢調査に比べ紋別地区1,828人(7.4%)の減、渚滑地区153人(6.8%)の増、上渚滑地区169人(12.0%)の減少となっている。

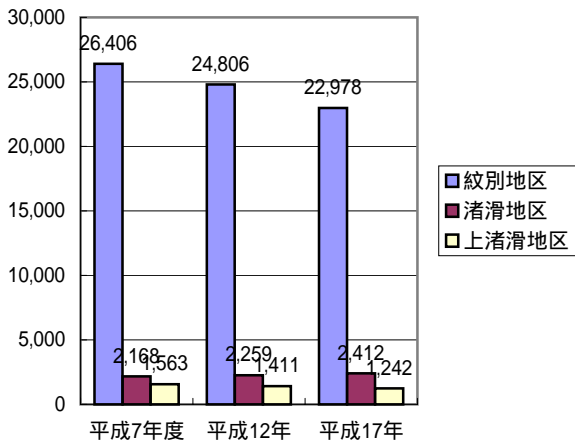
また、世帯数では、平成17年10月1日現在の紋別地区は11,670世帯、渚滑地区995世帯、上渚滑地区479世帯

で前回平成12年国勢調査に比べ紋別地区496世帯(4.6%)の減、渚滑地区103世帯(11.5%)の増、上渚滑地区22世帯(4.4%)の減少となっており、渚滑地区の一部(元新地区)を除いては、全体に世帯数と人口共に減少しているが、人口の減に比べ世帯の減が少なく、このことから、核家族化、単身世帯が進んでいることがわかる。

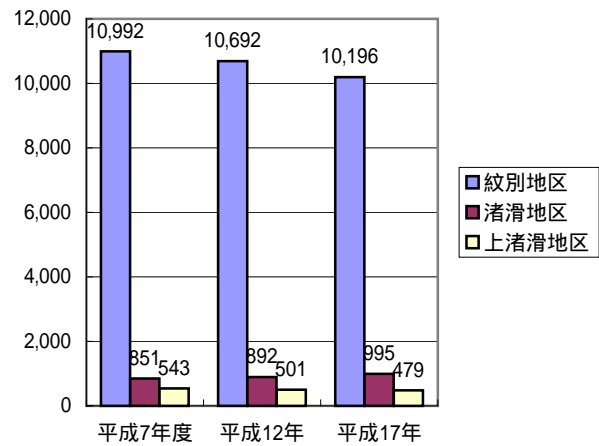
地区別及び世帯数

地区別	区分	平成7年度	平成12年	H12/H7		平成17年	H17/H12	
				増減	増減率(%)		増減	増減率(%)
紋別地区	人口	26,406	24,806	1,600	6.1	22,978	1,828	7.4
	世帯	10,992	10,692	300	2.7	10,196	496	4.6
渚滑地区	人口	2,168	2,259	91	4.2	2,412	153	6.8
	世帯	851	892	41	4.8	995	103	11.5
上渚滑地区	人口	1,563	1,411	152	9.7	1,242	169	12.0
	世帯	543	501	42	7.7	479	22	4.4

人口



世帯数



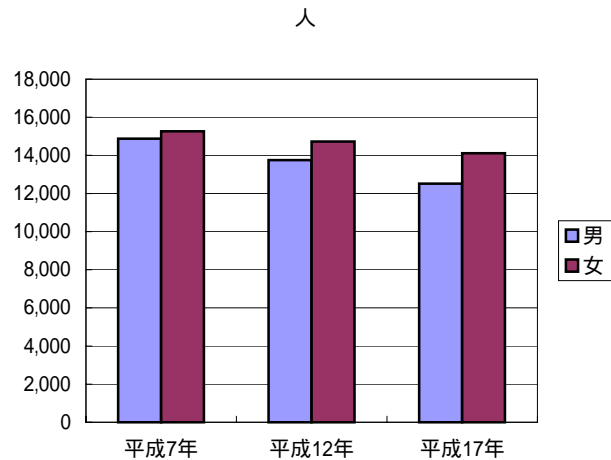
4 男女別人口と性比～女子100人に対し男子88.7人に

男12,516人、女14,116人であり、女子が男子を1,600人(前回調査968人)上回っている。

また、前回平成12年国勢調査と比べ、男子は1,238人(9.0%)減少し、女子も606人(4.1%)減少している。

人口性比(女子100人に対する男子の数)は88.7%と前回平成12年国勢調査と比べ、4.7ポイント下降した。

人口	平成7年	平成12年	平成17年
男	14,873	13,754	12,516
女	15,264	14,722	14,116

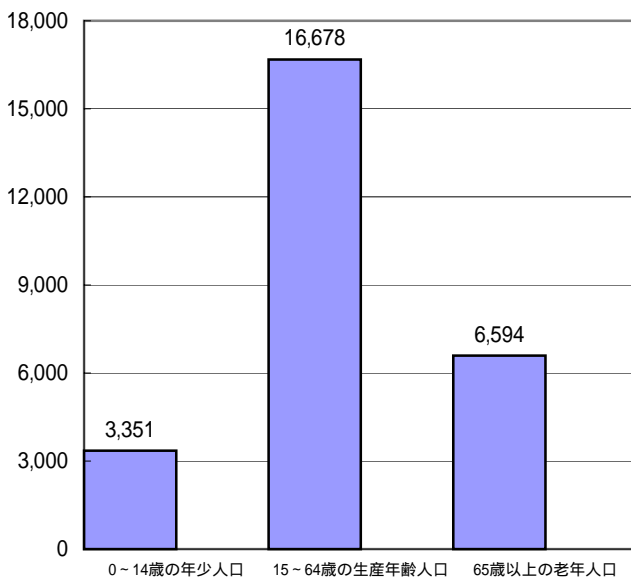


5 年齢別人口～65歳以上の老年人口は24.8%に

(1) 年齢3区分人口

	人口	総人口に占める割合
0～14歳の年少人口	3,351	12.60%
15～64歳の生産年齢人口	16,678	62.60%
65歳以上の老年人口	6,594	24.80%
合計	26,623	100.00%

不詳年齢9名分除く



特質すべきは、やはり老年人口の割合で24.8%となり、前回平成12年国勢調査に比べ4.5ポイント上昇した。

年少人口は前回平成12年国勢調査より501人(13.0%)生産年齢人口は2,152人(11.4%)減少しているのに対し老年人口は800人(14.0%)増加している。

この老年人口については、昭和45年の1,974人に対し、この36年間で約8.45倍になった。

また、網走管内3市を見ると、当市が最も65歳以上の老年人口割合が24.8%と高く、このことから高齢化が一段と進んでいることが明らかとなった。

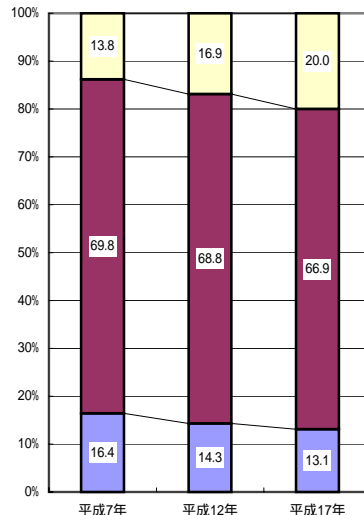
市名	年別	人口			構成比		
		0～14	15～64	65歳以上	0～14	15～64	65歳以上
紋別市	平成7年	4,574	20,780	4,783	15.2	68.9	15.9
	平成12年	3,852	18,830	5,794	13.5	66.1	20.3
	平成17年	3,351	16,678	6,594	12.6	62.6	24.8
網走市	平成7年	7,232	30,824	6,120	16.4	69.8	13.8
	平成12年	6,214	29,859	7,322	14.3	68.8	16.9
	平成17年	5,508	28,119	8,418	13.1	66.9	20.0
北見市	平成7年	18,205	77,578	14,640	16.5	70.3	13.2
	平成12年	16,454	76,882	18,641	14.7	68.7	16.6
	平成17年	14,942	73,159	22,593	13.5	66.1	19.1



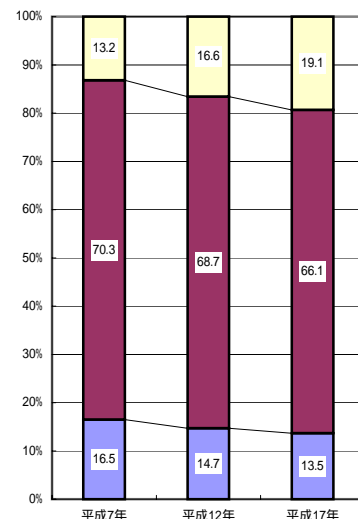
紋別市



網走市



北見市



一方、地区別老年人口の状況を見ると、実数別・年齢3区分構成比別上位5位は次のとおりとなっ

順位	年 別	増 加 地 区	人 口 (人) 65歳以上	年 齢 3 区 分 構 成 比 別	
		町丁字名		町丁字名	65歳以上
1	平成17年	大山町1丁目	678人	幸町4丁目	70.0%
	平成12年	大山町1丁目	584人	弘道	66.7%
2	平成17年	落石町3丁目	291人	幸町6丁目	64.5%
	平成12年	落石町1丁目	247人	幸町4丁目	60.6%
3	平成17年	落石町2丁目	288人	渚滑町元新	58.3%
	平成12年	落石町2丁目	214人	本町3丁目	58.1%
4	平成17年	落石町1丁目	279人	上渚滑町中立牛	52.9%
	平成12年	落石町3丁目	212人	幸町6丁目	56.4%
5	平成17年	大山町2丁目	269人	港町4丁目	52.9%
	平成12年	大山町2丁目	205人	上渚滑町中立牛	53.5%

注：平成17年国勢調査小単位集計において、一世帯3世帯以下、施設等の世帯3名以下は、秘匿処理地域になっており構成比に反映されません。

(2) 年齢5歳階級人口

総数では、55～59歳が2,269人で最も多く、総人口に対する割合は8.5%を占めている。次に50～54歳が2,058人で7.7%、60～64歳が1,960人で7.4%、65～69歳が1,861人で7.0%となっており、合計で8,148人で総人口に対する割合は30.6%となっている。

このことから、生産年齢の高齢化傾向が進んでいることが伺える。

平成7年・平成12年・平成17年国勢調査 男女別人口 <10歳階級>

(男)

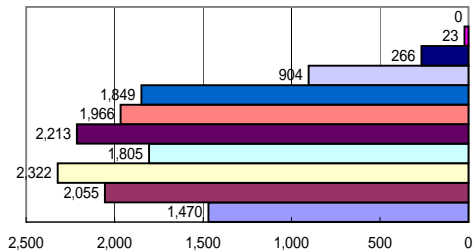
	0～9歳	10～19歳	20～29歳	30～39歳	40～49歳	50～59歳	60～69歳	70～79歳	80～89歳	90～99歳	100歳以上	計
平成7年	1,470	2,055	2,322	1,805	2,213	1,966	1,849	904	266	23	0	14,873
平成12年	1,280	1,657	1,813	1,660	1,934	2,074	1,802	1,159	348	27	0	13,754
平成17年	1,155	1,190	1,183	1,640	1,698	2,078	1,665	1,390	446	59	0	12,504

(女)

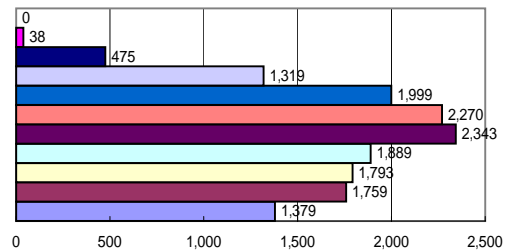
	0～9歳	10～19歳	20～29歳	30～39歳	40～49歳	50～59歳	60～69歳	70～79歳	80～89歳	90～99歳	100歳以上	計
平成7年	1,379	1,759	1,793	1,889	2,343	2,270	1,999	1,319	475	38	0	15,264
平成12年	1,115	1,488	1,629	1,733	1,962	2,376	2,112	1,572	647	87	1	14,722
平成17年	1,008	1,147	1,356	1,649	1,714	2,249	2,156	1,751	918	163	4	14,115

[平成7年]

男



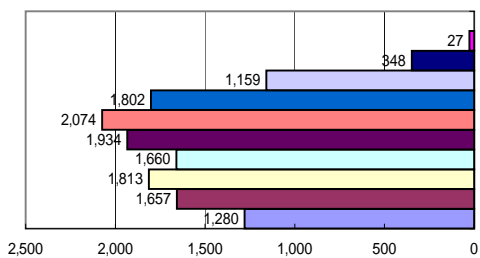
100歳以上



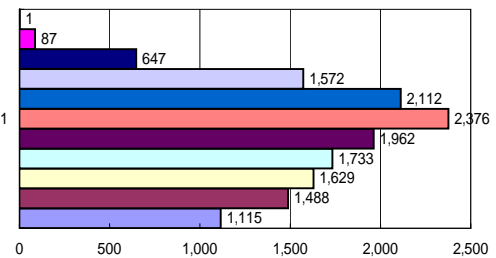
女

[平成12年]

男



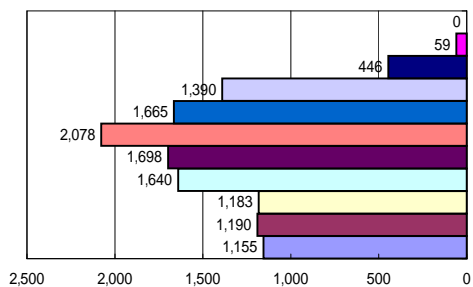
100歳以上



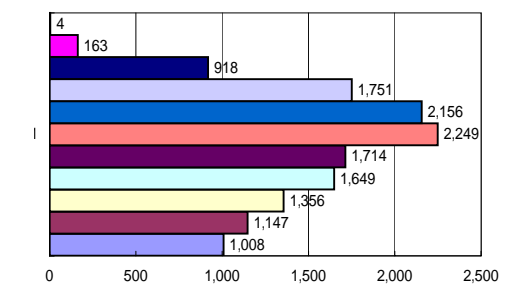
女

[平成17年]

男



100歳以上



女

世帯の状況と住居

1 世帯規模 ~ 世帯規模の縮小進む

総世帯数 11,670世帯	}	一般世帯	11,644世帯
		施設等の世帯	18世帯

不詳世帯含む

一般世帯の1世帯あたり平均人員は2.23人となっている。
 前回、平成12年国勢調査に比べ、一般世帯は416世帯(3.4%)減少し、平成12年の2.30人から0.07人減少し、世帯規模の縮小化が進んでいる。

	平成7年	平成12年	H12/H7		平成17年	H17/H12	
			増減	増減率%		増減	増減率%
			総世帯数	12,386		12,085	301
一般世帯	12,371	12,060	311	2.5	11,644	416	3.4
施設等の世帯	15	25	10	66.7	18	7	28.0
一般世帯1世帯あたり人員	2.38	2.30	0.08	3.4	2.23	0.07	3.0

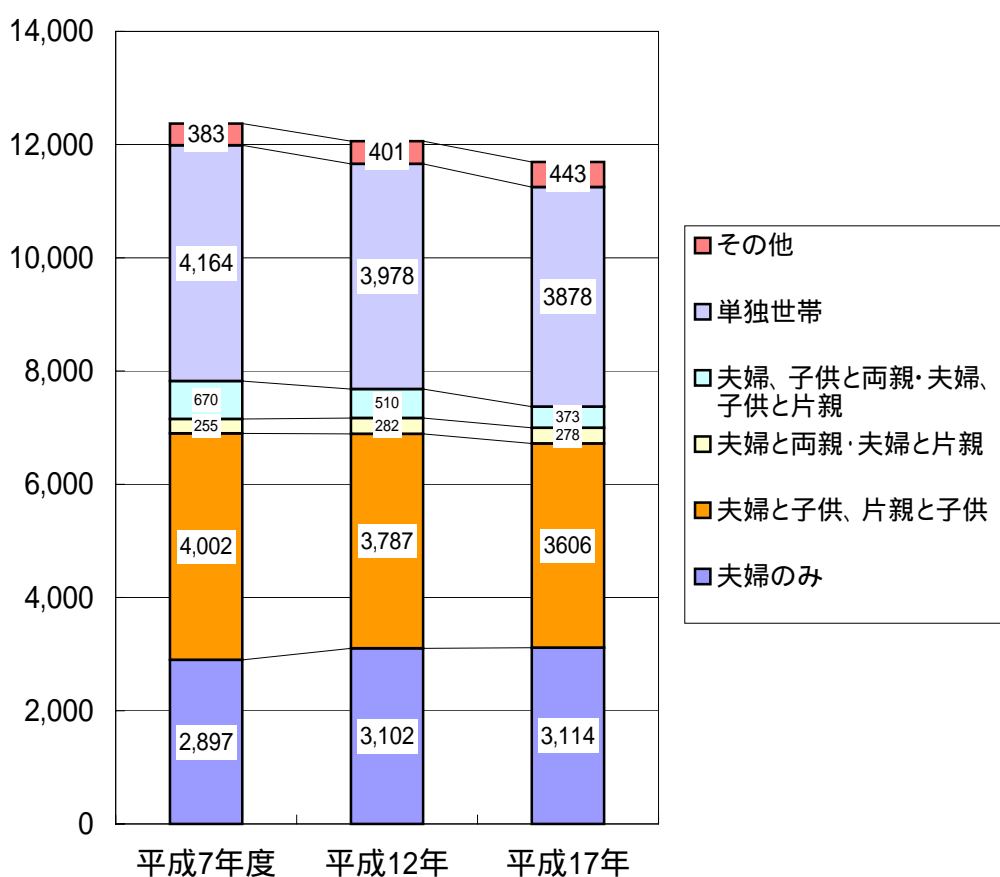
2 世帯の家族類型 ~ 夫婦のみの世帯割合上昇続く、単身世帯も上昇に転ずる。

平成17年の一般世帯類型別を見ると「核家族世帯」は6,720世帯で、一般世帯総数の57.7%を占め0.6ポイントの増加、「夫婦・親・子供の3世代からなる世帯」は373世帯(3.2%)で1.0ポイント低下している。

なお、「核家族世帯」のうち「夫婦のみ世帯」は3,114世帯(26.7%)で平成12年国勢調査に比べ、1.0ポイント上昇している。

また、「夫婦と親の世帯」は278世帯で一般世帯総数の2.4%を占め「単身世帯」は3,878世帯(33.3%)で、前回平成12年国勢調査に比べ、「夫婦と親の世帯」は0.1ポイント増加し、「単身世帯」は平成12年国勢調査から0.2ポイント上昇した。

	平成7年度	平成12年		平成17年			
			増減	割合%	増減	割合%	
夫婦のみ	2,897	3,102	205	25.7	3,114	12	26.7
夫婦と子供、片親と子供	4,002	3,787	215	31.4	3,606	181	30.9
夫婦と両親・夫婦と片親	255	282	27	2.3	278	4	2.4
夫婦、子供と両親・夫婦、子供と片親	670	510	160	4.2	373	137	3.2
単独世帯	4,164	3,978	186	33.0	3,878	100	33.2
その他	383	401	18	3.3	443	42	3.8



3 高齢者世帯～ 高齢者世帯は大幅に増加 2,707世帯

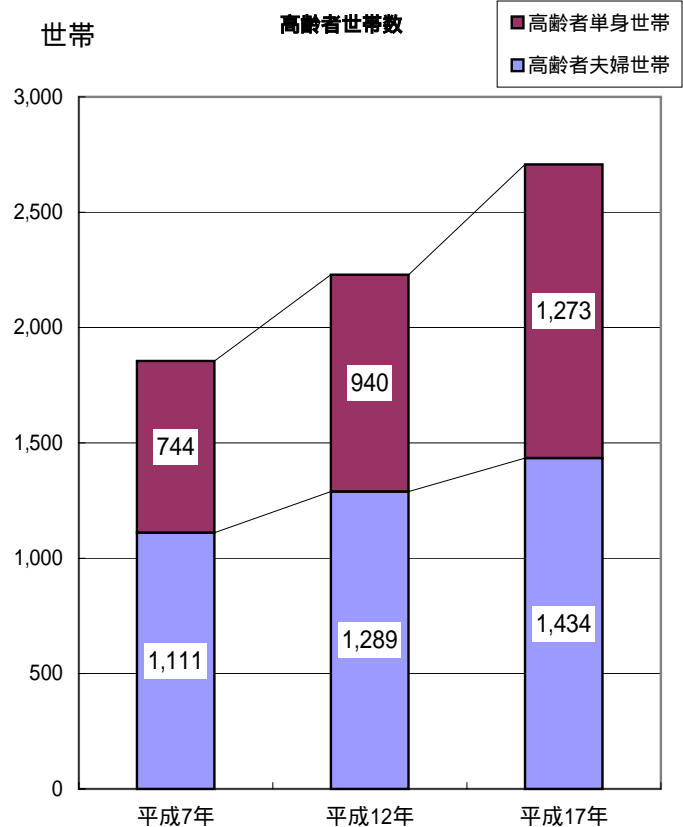
65才以上親族のいる一般世帯は4,410世帯で、一般総世帯数の37.9%を占めている。

65才以上の独り暮らし世帯(高齢者単身世帯)は1,273世帯で、前回平成12年国勢調査940世帯に比べ333世帯(35.4%)増加し、一般世帯総数の10.9%(前回平成12年国勢調査7.8%)を占めている。

また、夫婦のいずれかが65才以上の高齢者夫婦世帯は1,434世帯で、前回平成12年国勢調査に比べ、145世帯(11.2%)増加し、一般世帯総数の12.3%(前回平成12年国勢調査10.7%)を占めている。

高齢者単身世帯と高齢者夫婦世帯を合わせた高齢者世帯は2,707世帯で、前回平成12年国勢調査に比べ478世帯(21.4%)増加し、一般世帯総数の18.5%(前回平成12年国勢調査15.0%)を占めている。

	平成7年	平成12年	平成17年
高齢者夫婦世帯	1,111	1,289	1,434
高齢者単身世帯	744	940	1,273
合計	1,855	2,229	2,707



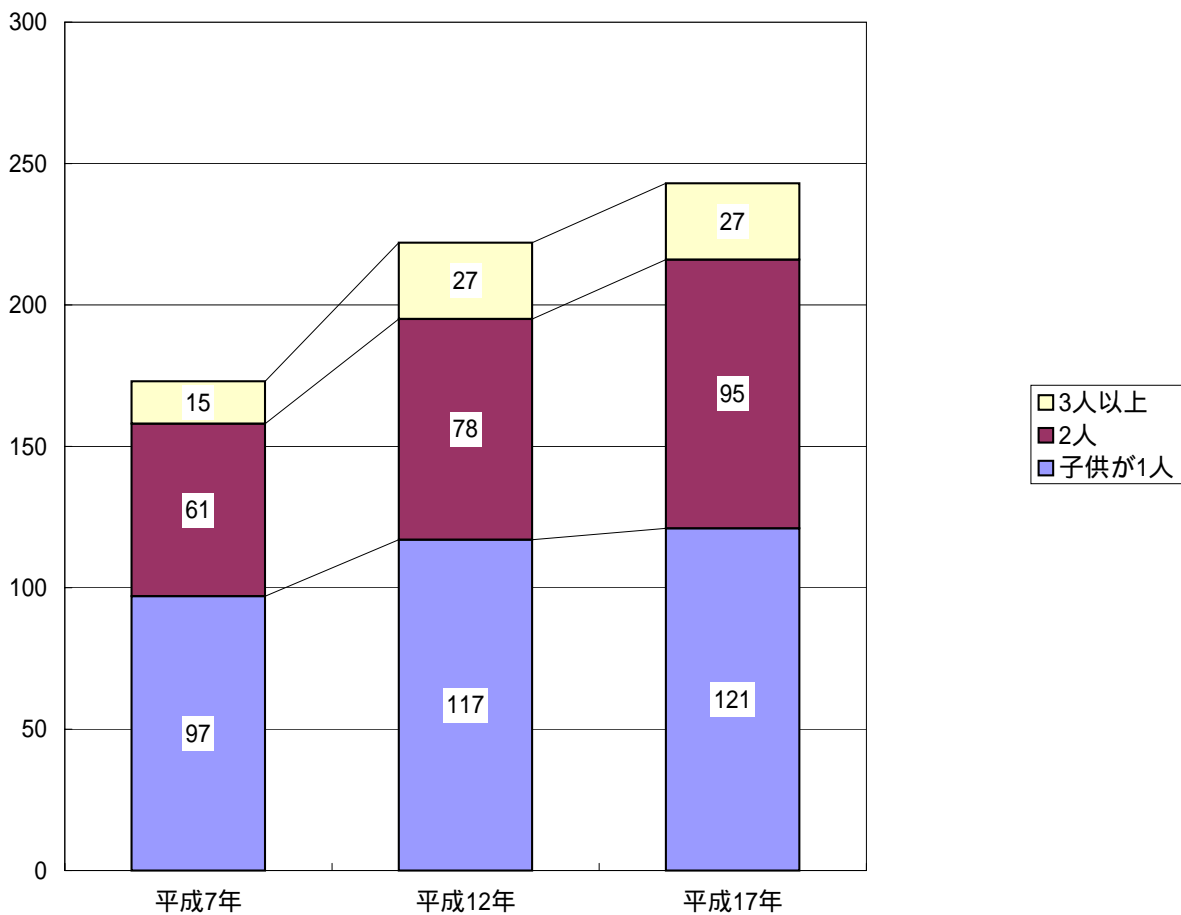
4 母子世帯～ 引き続き母子世帯増加

母子世帯は243世帯で前回平成12年国勢調査に比べ、21世帯(9.45%)増加し、一般世帯に占める割合は2.1%となっている。

子供の数別に見てみると子供1人が121世帯(前回平成12年国勢調査117世帯)、子供2人が95世帯(前回平成12年国勢調査78世帯)、子供3人以上が27世帯(前回平成12年国勢調査27世帯)となっており、全体的に増加傾向にある。

	母子世帯					母子世帯人員数					1世帯当たり子供の数
	総数	子供が1人	2人	3人以上	(再掲)6歳未満の子供がある世帯	総数	子供が1人	2人	3人以上	(再掲)6歳未満の子供がある世帯	
平成7年	173	97	61	15	35	440	194	183	63	67	1.5
平成12年	222	117	78	27	50	580	234	234	112	133	1.6
平成17年	243	121	95	27	38	641	242	285	114	116	1.6

母子世帯



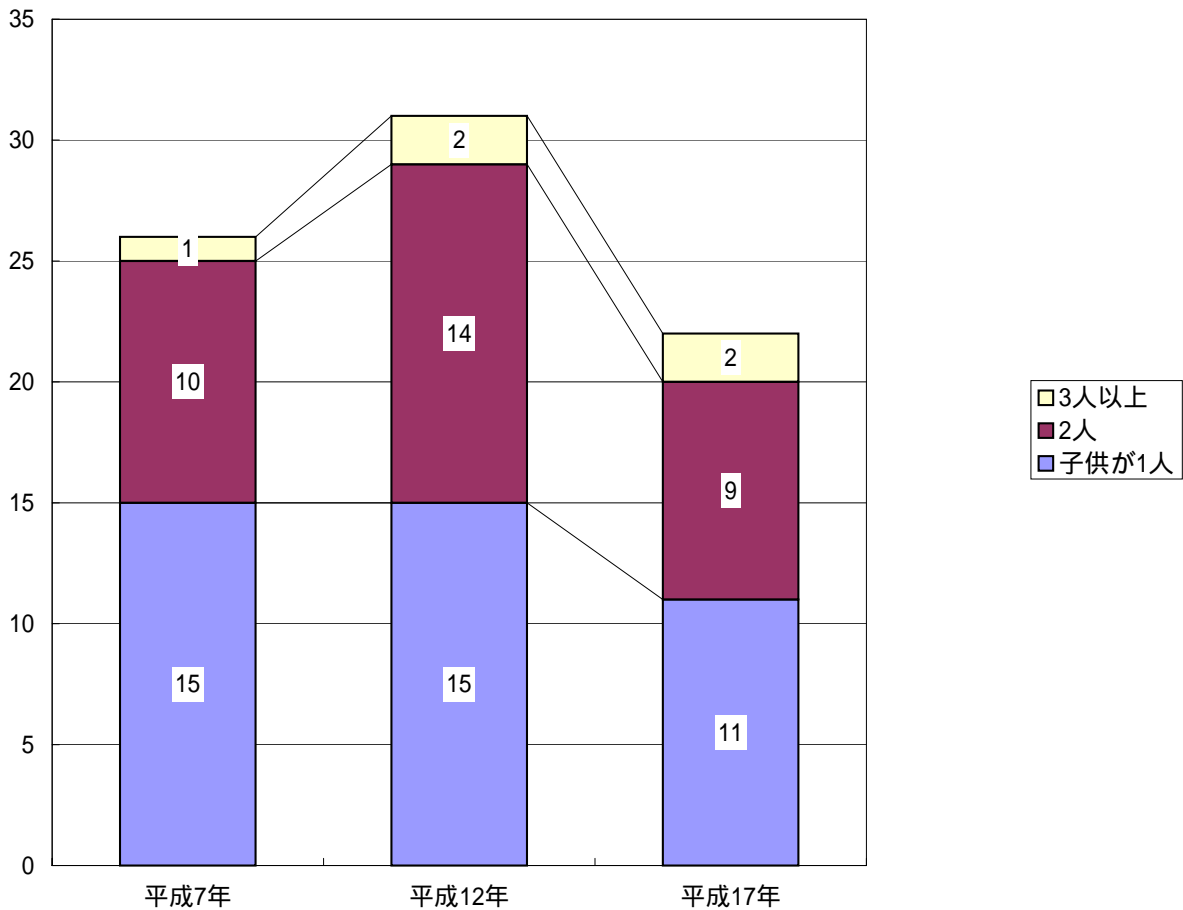
5 父子世帯～ 父子世帯減少に転ずる

父子世帯数は、22世帯で前回平成12年国勢調査に比べ、9世帯(29%)減少し、一般世帯に占める割合は0.18%となっている。

子供の数別に見てみると子供1人が11世帯(前回平成12年国勢調査15世帯)、子供2人が9世帯(前回平成12年国勢調査14世帯)、子供3人以上が2世帯(前回平成12年国勢調査2世帯)となっており、相対的に父子世帯は減少傾向が見受けられる。

	父子世帯					父子世帯人員数					1世帯当たり子供の数
	総数	子供が1人	2人	3人以上	(再掲)6歳未満の子供がある世帯	総数	子供が1人	2人	3人以上	(再掲)6歳未満の子供がある世帯	
平成7年	26	15	10	1	3	65	30	30	5	7	1.5
平成12年	31	15	14	2	1	80	30	42	8	2	1.6
平成17年	22	11	9	2	3	57	22	27	8	7	1.6

父子世帯



6 住宅 ~ 持ち家に住む世帯の割合は引き続き拡大

(1) 住宅の所有関係

一般住宅のうち、住宅に住む主世帯は、11,123世帯となっている。

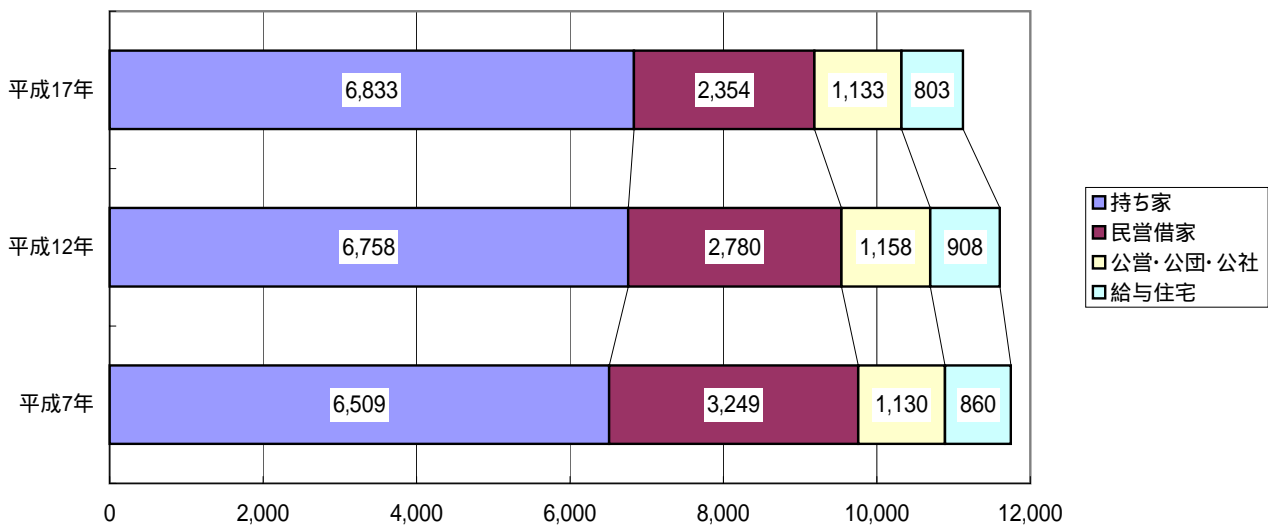
これを住宅の所有関係別にみると、持ち家に住む世帯が6,833世帯(住宅に住む一般世帯数59.8%)で最も多く、以下、民営の借家に住む世帯が2,354世帯、(20.6%)、公営・公団・公社の借家に住む世帯が1,133世帯(9.9%)、給与住宅に住む世帯数が803世帯(7.0%)となっている。

また、前回平成12年国勢調査に比べ、住宅に住む主世帯数は、144世帯(1.2%)減少している。

これを、住宅の所有関係別にみると持ち家は75世帯(1.11%)上昇したのに対し、民営の借家は426世帯(2.71%)、公営・公団・公社の借家は25世帯(2.2%)、給与住宅は105世帯(11.6%)減少した。

	平成7年	平成12年	平成17年	比較	伸び率
持ち家	6,509	6,758	6,833	75	1.1
民営借家	3,249	2,780	2,354	426	15.3
公営・公団・公社	1,130	1,158	1,133	25	2.2
給与住宅	860	908	803	105	11.6

住宅の所有関係

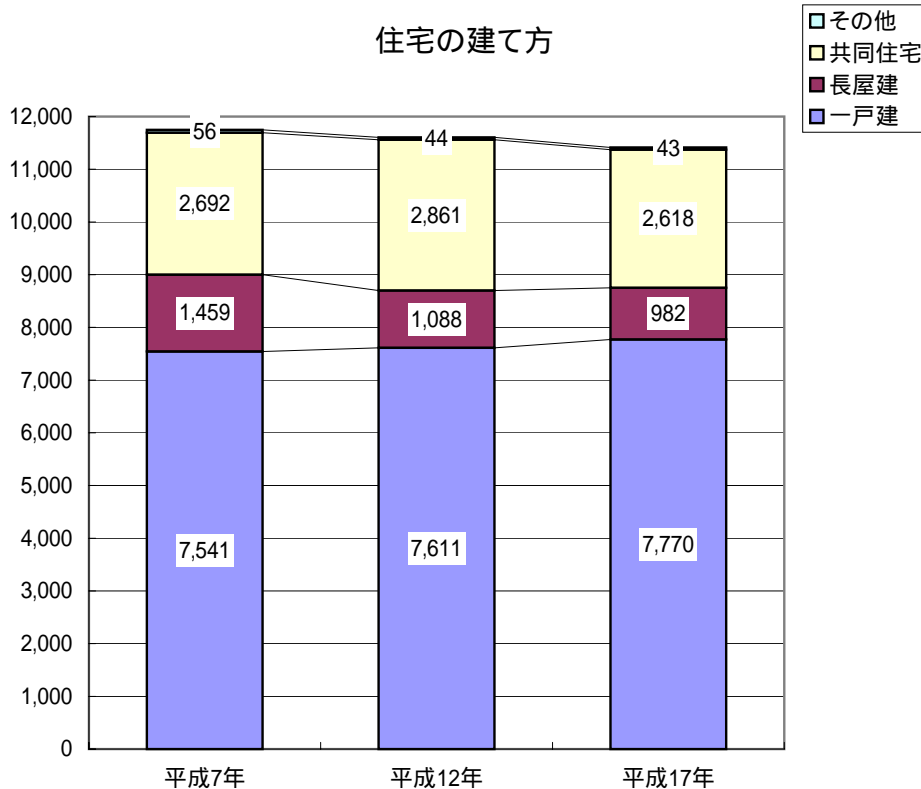


(2) 住宅の建て方

住宅に住む一般世帯について、その住宅の建て方別割合で見ると、一戸建て68% (前回平成12年国勢調査64.2%、長屋建8.6% (前回調査12.4%)、共同住宅22.9% (前回調査22.9%)、その他0.4%となっている。

また、前回平成12年国勢調査に比べ、一戸建ては159世帯(2.1%)増加したのに対し、長屋建て106世帯(9.7%)、共同住宅243世帯(8.5%)、その他1世帯(2.3%)減少した。

	平成7年	平成12年	平成17年	H17/H12	
				増減	増減率%
一戸建	7,541	7,611	7,770	159	2.1
長屋建	1,459	1,088	982	106	9.7
共同住宅	2,692	2,861	2,618	243	8.5
その他	56	44	43	1	2.3



労働力・産業・従業上の地位

1 労働力状態～ 紋別市の労働力人口は **14,021人**

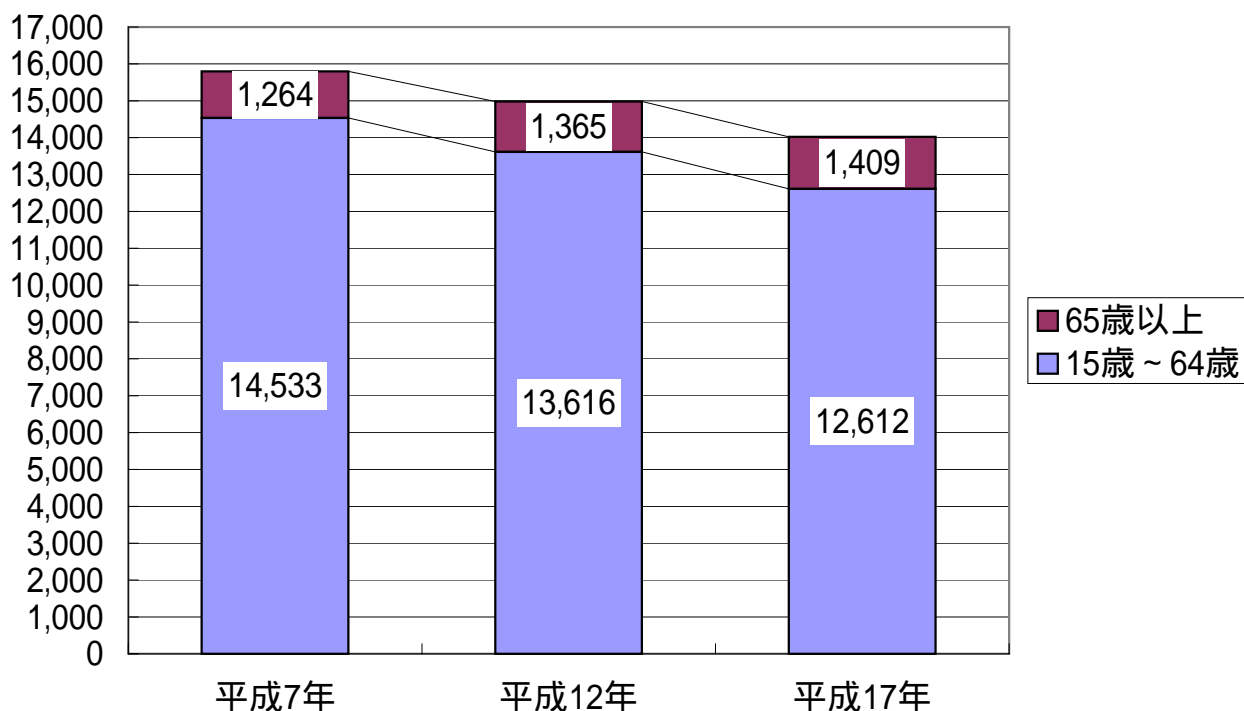
平成17年10月1日現在の紋別市の労働力人口は14,021人で、前回平成12年国勢調査の14,981人より960人(6.4%)減少した。

	15歳以上人口			労働力人口			労働力人口割合		
	平成7年	平成12年	平成17年	平成7年	平成12年	平成17年	平成7年	平成12年	平成17年
総数	25,563	24,624	23,272	15,797	14,981	14,021	61.8	60.8	60.2
15歳～64歳	20,780	18,830	16,678	14,533	13,616	12,612	69.9	72.3	75.6
65歳以上	4,783	5,794	6,594	1,264	1,365	1,409	26.4	23.6	21.4

また、生産年齢(15歳～64歳)の労働力人口割合をみると、前回平成12年国勢調査に比べ3.3ポイント増加し、老年層(65歳～)の労働力人口割合は2.3ポイント減少している。

しかし、分母である生産年齢層の労働力人口は1,004人減少し、老年層の労働力人口は44人増加している。このことから、労働力の高齢化がうかがわれる。

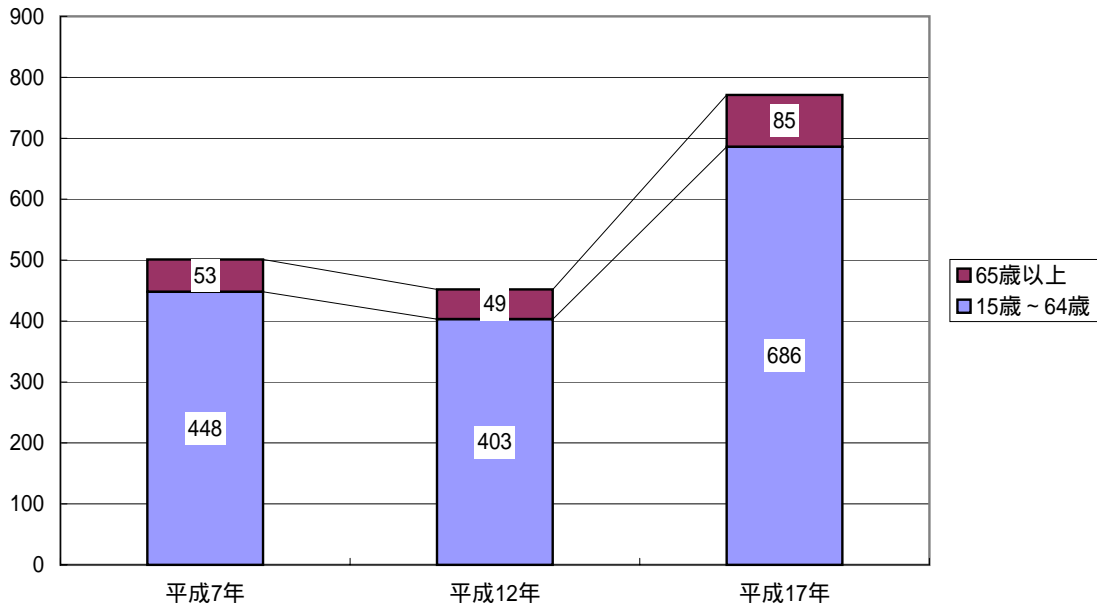
労働力人口



一方、労働力人口のうち完全失業者の割合は、下記のとおり前回平成12年国勢調査に比べ、234人(57.3%)増加している。

	平成7年	平成12年	平成17年
15歳～64歳	448	403	686
65歳以上	53	49	85

完全失業者



2 産業(大分類)別就業者数 ～ 第一次産業は減少続く

平成17年10月1日現在の紋別市の15歳以上就業者数は13,250人(分類不能42人含む)で、前回平成12年国勢調査の14,388人(分類不能11人含む)より1,138人(7.9%)減少した。

これを産業(大分類)別にみると、農業は528人(前回調査790人)で262人減少、林業は74人(前回調査90人)で24人減少、漁業は581人(前回調査575人)で6人といずれも減少し第一次産業の就業者数は1,183人(前回調査1,455人)で前回平成12年国勢調査から272人(18.7%)減少した。

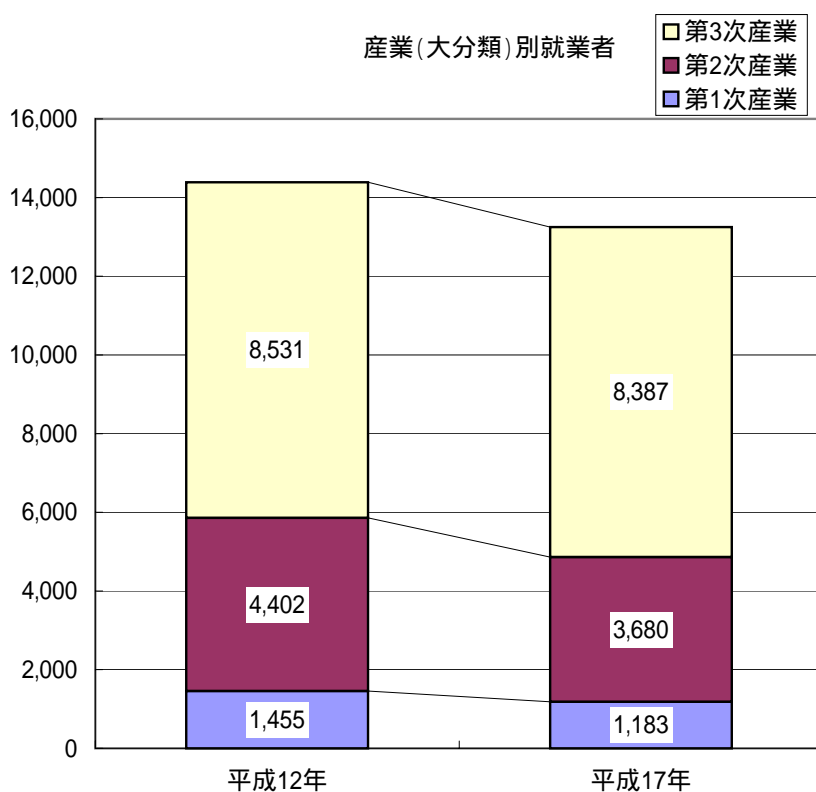
また、第二次産業では、鉱業は39人(前回調査39人)で同数、建設業は1,298人(前回調査1,745人)で447人の減少、製造業は2,343人(前回調査2,652人)で309人の減少となり、全体では3,680人(前回調査4,402人)で722人(16.4%)減少した。

一方、第三次産業は、電気・ガス・熱供給・水道業は79人(前回調査で110人)で31人の減少、運輸業は671人(前回調査830人)で159人の減少、情報通信業は64人(前回調査65人)で1人減少、卸売・小売業は2,269人(前回調査2,200人)で69人の増、金融・保険業は335人(前回調査385人)で50人の減少、不動産業は61人(前回調査40人)で21人増、飲食店・宿泊業は700人(前回調査780人)で80人減少、医療・福祉業は1,098人で(前回調査1,160人)で62人の減少、教育・学習支援業は576人で(前回調査730人)154人減少、複合サービス業は318人(前回調査385人)で67人減少、複合サービス事業は318人(前回調査385人)で67人減少、サービス業(他に分類されないもの)は1,589人(前回調査1,256人)で333人増、公務(他に分類されないもの)は585人(前回調査595人)で10人減少、分類不能の産業は42人(前回調査5人)で37人の増、全体で8,387人(前回調査8,661人)で前回平成12年国勢調査から274人(3.2%)減少した。

	平成7年	平成12年	平成17年
第1次産業	1,597	1,455	1,183
第2次産業	4,544	4,402	3,680
第3次産業	9,151	8,531	8,387

平成14年に産業分類の改訂があったため、平成12年と平成17年の比較とした。

産業(大分類)別就業者



3 従業上の地位 ~ 雇用者・雇人のある業種の割合は増加、他は減少

平成17年10月1日現在の紋別市の15歳以上就業者は13,250人(分類不能42人含む)で、これを従業上の地位からみると、雇用者は10,406人(前回調査11,421人)で1,015人減少、就業社全体に占める割合は78.5%(前回調査78.6%)となり0.1ポイント減少した。

役員は755人(前回調査641人)で114人増加、就業者全体に占める割合は5.7%(前回調査4.4%)となり1.3ポイント上昇している。

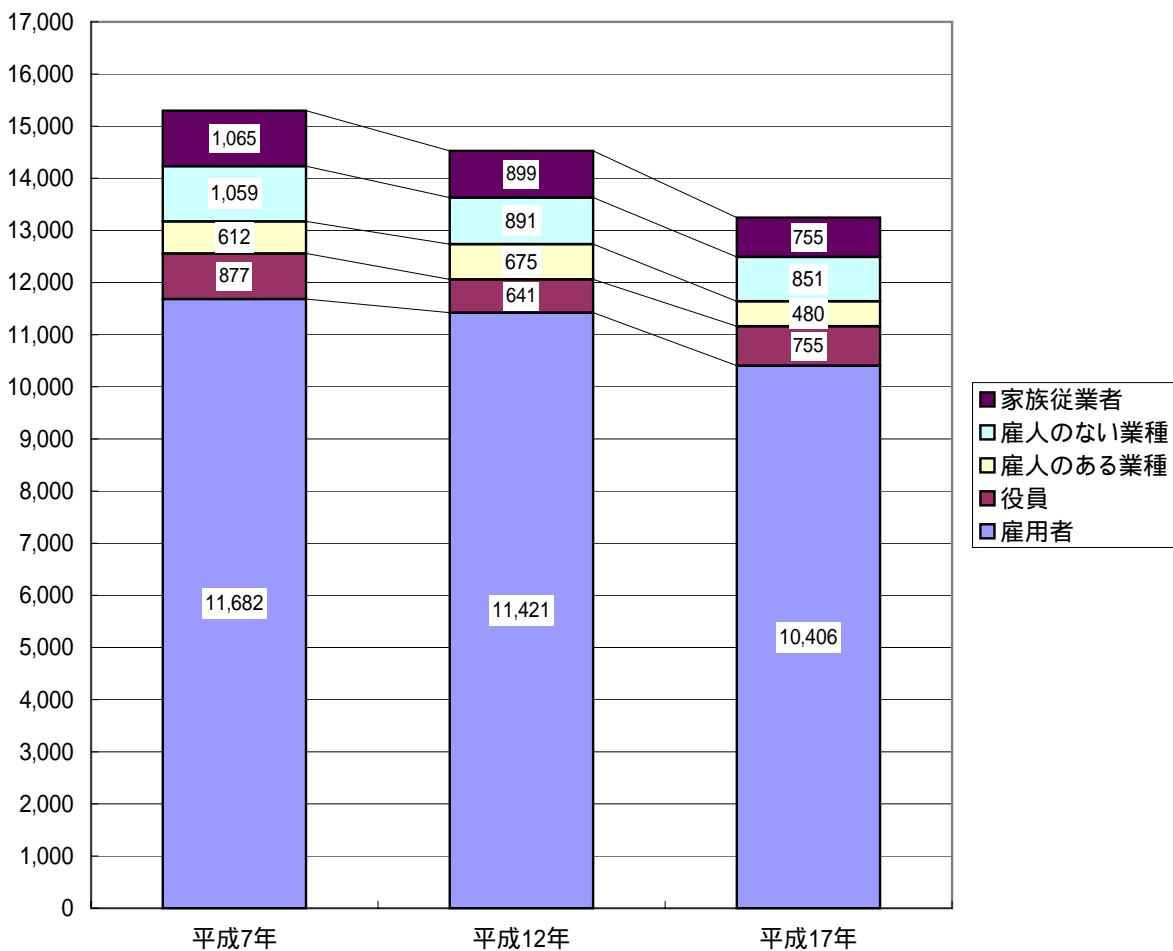
また、雇人のある業種は480人(前回調査675人)で195人減少、就業者全体に占める割合は3.6%(前回調査4.6%)となり、1.0ポイント低下。

雇人のない業種(家庭内職者含む)は851人(前回調査891人)で40人減少、就業者全体に占める割合は6.4%(前回調査6.1%)となり0.3ポイント上昇している。

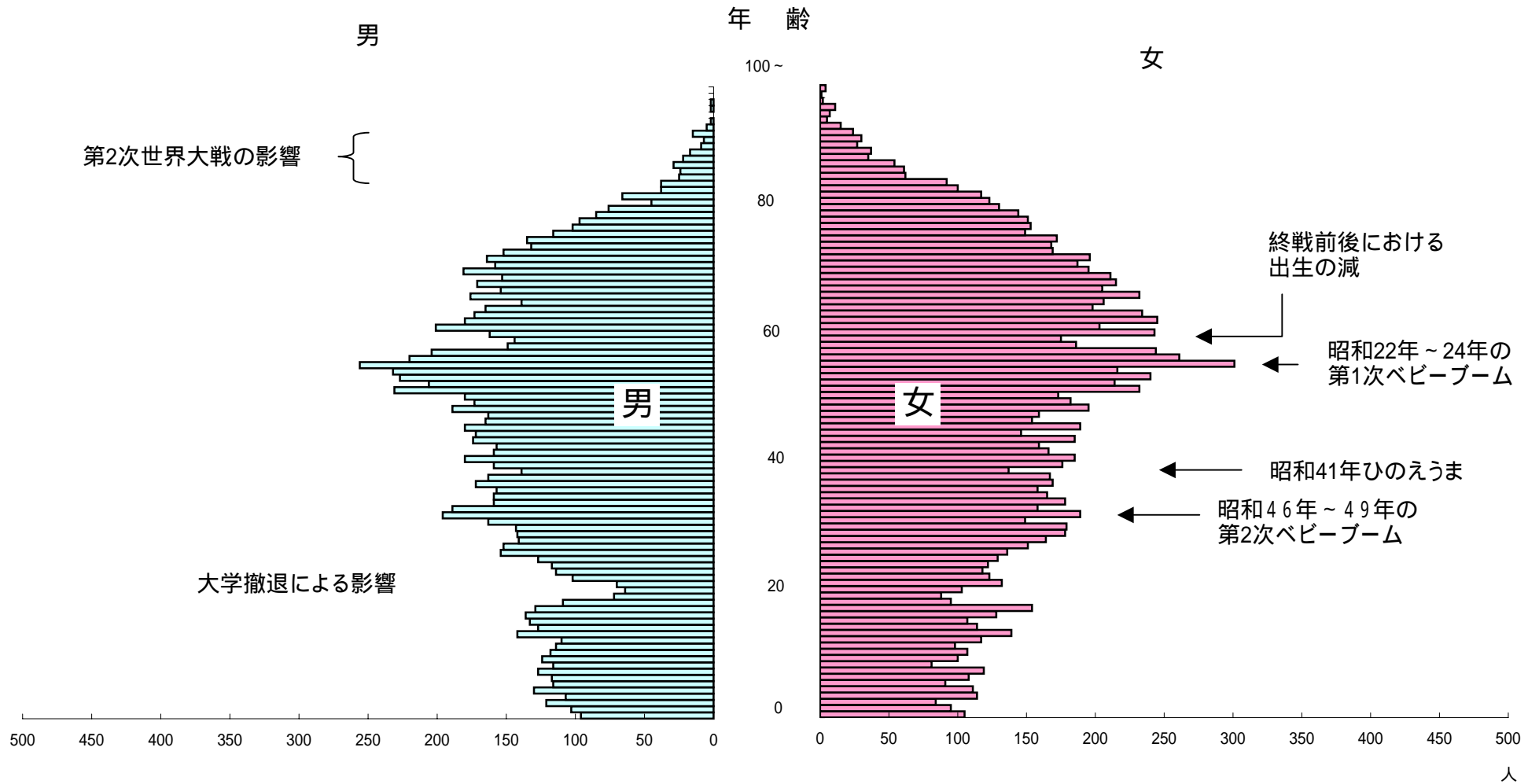
一方、家族従業者は755人(前回調査899人)で144人減少、就業者全体に占める割合は5.7%(前回調査6.2%)となり、0.5ポイント低下している。

	平成7年	平成12年	平成17年
雇業者	11,682	11,421	10,406
役員	877	641	755
雇人のある業種	612	675	480
雇人のない業種	1,059	891	851
家族従業者	1,065	899	755

従業上地位

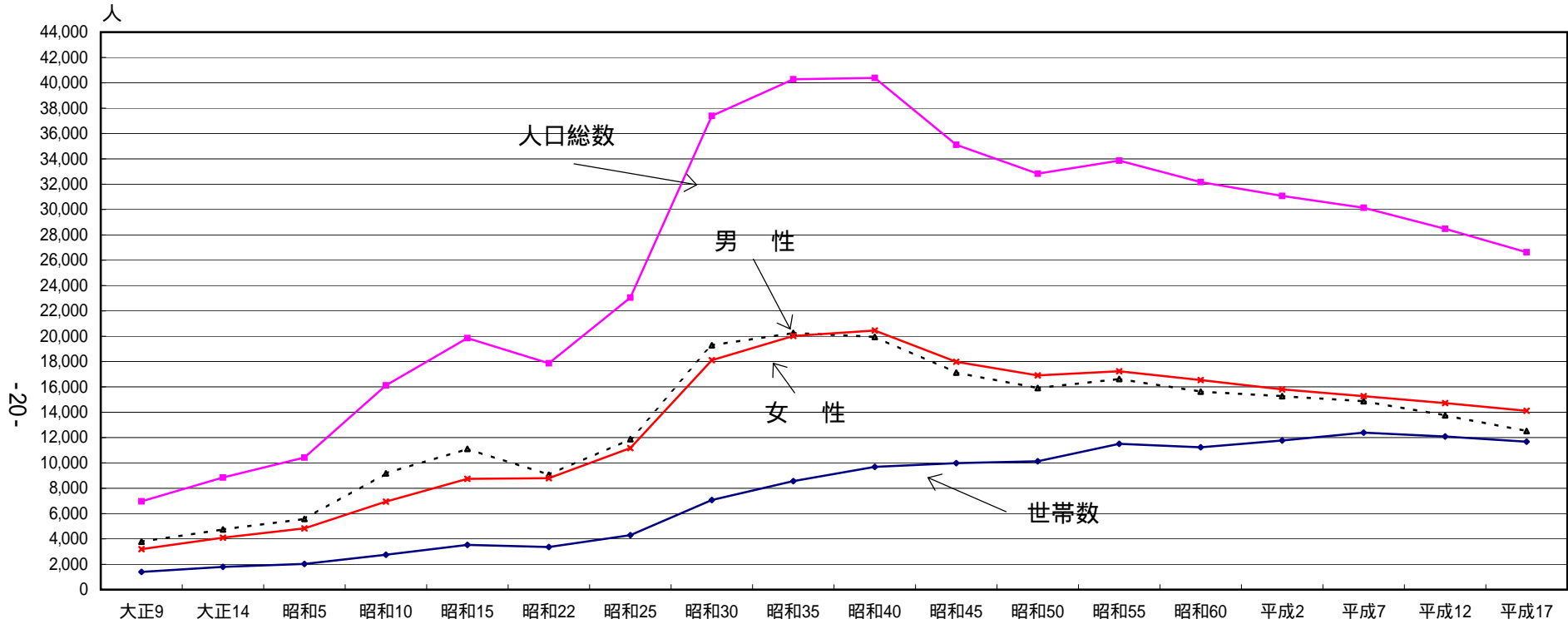


1.平成17年国勢調査による人口ピラミッド



2. 人口と世帯数の推移

人口総数及び男女:人
世帯数:世帯
各年10月1日現在



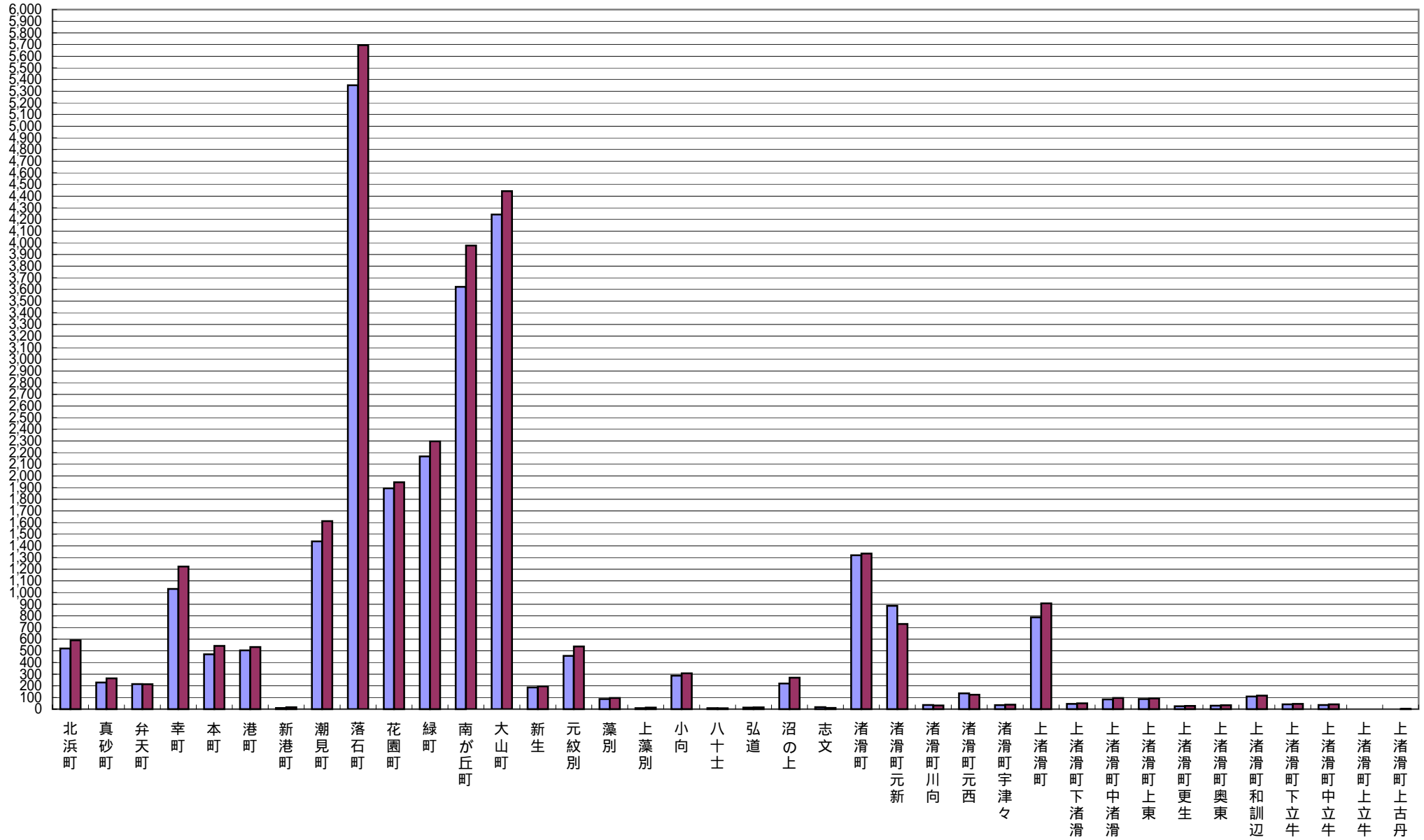
	大正9	大正14	昭和5	昭和10	昭和15	昭和22	昭和25	昭和30	昭和35	昭和40	昭和45	昭和50	昭和55	昭和60	平成2	平成7	平成12	平成17
世帯数	1,395	1,802	2,027	2,749	3,532	3,358	4,298	7,068	8,562	9,691	9,980	10,134	11,506	11,231	11,766	12,386	12,085	11,670
総人口	6,972	8,845	10,421	16,120	19,854	17,863	23,046	37,388	40,281	40,389	35,110	32,825	33,860	32,163	31,078	30,137	28,476	26,632
男	3,781	4,745	5,585	9,176	11,106	9,072	11,871	19,280	20,263	19,943	17,129	15,912	16,621	15,625	15,269	14,873	13,754	12,516
女	3,191	4,100	4,836	6,944	8,748	8,791	11,175	18,108	20,018	20,446	17,981	16,913	17,239	16,538	15,809	15,264	14,722	14,116

3.年齢別・男女別人口

年齢 (各歳)	平成12年			平成17年			増減 (総数)	年齢 (各歳)	平成12年			平成17年			増減 (総数)
	総数	男	女	総数	男	女			総数	男	女	総数	男	女	
総数	28,476	13,754	14,722	26,632	12,516	14,116	1,844	25～29	1,700	871	829	1,474	716	758	226
0～14	3,852	2,013	1,839	3,351	1,768	1,583	501	25	314	150	164	256	127	129	58
15～64	18,830	9,286	9,544	16,678	8,038	8,640	2,152	26	326	174	152	290	154	136	36
65～	5,794	2,455	3,339	6,603	2,710	3,893	809	27	371	191	180	303	152	151	68
0～4	1,141	635	506	1,066	557	509	75	28	352	193	159	305	141	164	47
0	222	129	93	201	96	105	21	29	337	163	174	320	142	178	17
1	212	109	103	198	103	95	14	30～34	1,582	770	812	1,703	850	853	121
2	243	129	114	205	121	84	38	30	327	163	164	322	143	179	5
3	221	135	86	221	107	114	0	31	325	164	161	312	163	149	13
4	243	133	110	241	130	111	2	32	334	166	168	385	196	189	51
5～9	1,254	645	609	1,099	600	499	155	33	321	151	170	347	189	158	26
5	233	124	109	207	116	91	26	34	275	126	149	337	159	178	62
6	230	124	106	225	117	108	5	35～39	1,811	890	921	1,586	790	796	225
7	243	118	125	246	127	119	3	35	363	175	188	324	159	165	39
8	293	147	146	197	116	81	96	36	368	187	181	315	157	158	53
9	255	132	123	224	124	100	31	37	339	161	178	341	172	169	2
10～14	1,457	733	724	1,186	611	575	271	38	347	174	173	330	163	167	17
10	259	141	118	225	118	107	34	39	394	193	201	276	139	137	118
11	284	137	147	212	114	98	72	40～44	1,805	908	897	1,700	829	871	105
12	287	129	158	227	110	117	60	40	352	188	164	335	159	176	17
13	293	168	125	281	142	139	12	41	394	194	200	365	180	185	29
14	334	158	176	241	127	114	93	42	348	178	170	325	159	166	23
15～19	1,688	924	764	1,151	579	572	537	43	321	157	164	316	157	159	5
15	327	173	154	240	133	107	87	44	390	191	199	359	174	185	31
16	350	182	168	264	136	128	86	45～49	2,091	1,026	1,065	1,712	869	843	379
17	327	179	148	283	129	154	44	45	339	159	180	318	172	146	21
18	339	184	155	204	109	95	135	46	362	180	182	369	180	189	7
19	345	206	139	160	72	88	185	47	480	247	233	319	165	154	161
20～24	1,742	942	800	1,065	467	598	677	48	430	209	221	322	163	159	108
20	359	203	156	167	64	103	192	49	480	231	249	384	189	195	96
21	432	262	170	202	70	132	230	50～54	2,373	1,128	1,245	1,703	844	859	670
22	365	205	160	225	102	123	140	50	476	250	226	355	173	182	121
23	286	136	150	232	114	118	54	51	564	264	300	353	180	173	211
24	300	136	164	239	117	122	61	52	510	233	277	463	231	232	47
								53	463	217	246	420	206	214	43
								54	360	164	196	467	227	240	107

4. 地区別人口グラフ

■平成17年 ■平成12年



5.町丁別・世帯数及び男女別人口

町 丁	平成12年				平成17年				世帯増減	世帯増減率(%)	人口増減	人口増減率(%)
	世帯	人 口			世帯	人 口						
		総 数	男	女		総 数	男	女				
北浜町1丁目	65	169	93	76	65	143	80	63	0	0.0	26	15.4
北浜町2丁目	124	248	122	126	106	212	100	112	18	14.5	36	14.5
北浜町3丁目	64	173	82	91	68	165	71	94	4	6.3	8	4.6
計	253	590	297	293	239	520	251	269	14	5.5	70	11.9
真砂町1丁目	21	51	23	28	21	50	22	28	0	0.0	1	2.0
真砂町2丁目	13	42	23	19	12	28	14	14	1	7.7	14	33.3
真砂町3丁目	40	73	36	37	29	58	23	35	11	27.5	15	20.5
真砂町4丁目	20	56	24	32	18	48	21	27	2	10.0	8	14.3
真砂町5丁目	16	42	17	25	16	44	19	25	0	0.0	2	4.8
計	110	264	123	141	96	228	99	129	14	12.7	36	13.6
弁天町1丁目	25	61	28	33	19	52	26	26	6	24.0	9	14.8
弁天町2丁目	30	77	37	40	28	81	36	45	2	6.7	4	5.2
弁天町3丁目	24	76	35	41	42	82	29	53	18	75.0	6	7.9
計	79	214	100	114	89	215	91	124	10	12.7	1	0.5
幸町1丁目	150	281	141	140	103	201	99	102	47	31.3	80	28.5
幸町2丁目	9	29	13	16	10	30	13	17	1	11.1	1	3.4
幸町3丁目	40	63	39	24	24	41	25	16	16	40.0	22	34.9
幸町4丁目	26	104	35	69	19	90	32	58	7	26.9	14	13.5
幸町5丁目	13	36	18	18	12	34	16	18	1	7.7	2	5.6
幸町6丁目	50	165	69	96	42	138	62	76	8	16.0	27	16.4
幸町7丁目	193	429	197	232	209	392	167	225	16	8.3	37	8.6
幸町8丁目	50	116	56	60	48	105	49	56	2	4.0	11	9.5
計	531	1,223	568	655	467	1,031	463	568	64	12.1	192	15.7
本町1丁目	45	114	50	64	46	106	46	60	1	2.2	8	7.0
本町2丁目	22	53	20	33	20	40	14	26	2	9.1	13	24.5
本町3丁目	23	86	27	59	23	94	35	59	0	0.0	8	9.3
本町4丁目	20	56	24	32	24	54	22	32	4	20.0	2	3.6
本町5丁目	20	44	19	25	14	33	15	18	6	30.0	11	25.0
本町6丁目	51	103	39	64	45	90	35	55	6	11.8	13	12.6
本町7丁目	56	76	36	40	28	42	25	17	28	50.0	34	44.7
本町8丁目	6	10	6	4	6	11	4	7	0	0.0	1	10.0
計	243	542	221	321	206	470	196	274	37	15.2	72	13.3
港町1丁目	49	110	52	58	56	114	49	65	7	14.3	4	3.6
港町2丁目	5	13	7	6	6	14	6	8	1	20.0	1	7.7
港町3丁目	1	7	3	4	2	5	2	3	1	100.0	2	28.6
港町4丁目	10	21	10	11	10	17	7	10	0	0.0	4	19.0
港町5丁目	27	49	24	25	25	39	23	16	2	7.4	10	20.4
港町6丁目	57	131	58	73	75	132	45	87	18	31.6	1	0.8
港町7丁目	80	173	81	92	80	160	75	85	0	0.0	13	7.5
港町8丁目	13	29	15	14	15	23	10	13	2	15.4	6	20.7
計	242	533	250	283	269	504	217	287	27	11.2	29	5.4
新港町1丁目	-	-	-	-	-	-	-	-	-	-	-	-
新港町2丁目	11	16	12	4	5	10	5	5	6	54.5	6	37.5
計	11	16	12	4	5	10	5	5	6	54.5	6	37.5
A	1,469	3,382	1,571	1,811	1,371	2,978	1,322	1,656	98	6.7	404	11.9

町 丁	平成12年				平成17年				世帯増減	世帯増減率(%)	人口増減	人口増減率(%)
	世帯	人 口			世帯	人 口						
		総 数	男	女		総 数	男	女				
潮見町1丁目	89	173	79	94	67	139	69	70	22	24.7	34	19.7
潮見町2丁目	128	301	142	159	133	277	127	150	5	3.9	24	8.0
潮見町3丁目	155	370	175	195	158	333	154	179	3	1.9	37	10.0
潮見町4丁目	149	345	159	186	134	298	142	156	15	10.1	47	13.6
潮見町5丁目	208	424	222	202	193	392	182	210	15	7.2	32	7.5
計	729	1,613	777	836	685	1,439	674	765	44	6.0	174	10.8
落石町1丁目	467	1,044	481	563	442	970	414	556	25	5.4	74	7.1
落石町2丁目	624	1,472	734	738	602	1,412	690	722	22	3.5	60	4.1
落石町3丁目	895	1,706	915	791	675	1,490	733	757	220	24.6	216	12.7
落石町4丁目	331	791	393	398	313	848	410	438	18	5.4	57	7.2
落石町5丁目	242	570	300	270	195	468	218	250	47	19.4	102	17.9
落石町6丁目	20	48	24	24	69	163	78	85	49	245.0	115	239.6
落石町7丁目	2	64	63	1	0	0	0	0	2	100.0	64	100.0
計	2,581	5,695	2,910	2,785	2,296	5,351	2,543	2,808	285	11.0	344	6.0
花園町1丁目	83	159	69	90	74	145	62	83	9	10.8	14	8.8
花園町2丁目	91	199	92	107	93	181	83	98	2	2.2	18	9.0
花園町3丁目	123	249	115	134	125	263	113	150	2	1.6	14	5.6
花園町4丁目	93	198	93	105	100	210	105	105	7	7.5	12	6.1
花園町5丁目	185	485	209	276	192	510	205	305	7	3.8	25	5.2
花園町6丁目	250	511	250	261	227	440	214	226	23	9.2	71	13.9
花園町7丁目	55	140	61	79	63	141	59	82	8	14.5	1	0.7
花園町8丁目	1	5	2	3	2	4	2	2	1	100.0	1	20.0
計	881	1,946	891	1,055	876	1,894	843	1,051	5	0.6	52	2.7
緑町1丁目	89	192	91	101	82	167	74	93	7	7.9	25	13.0
緑町2丁目	136	286	136	150	146	281	133	148	10	7.4	5	1.7
緑町3丁目	190	406	167	239	166	357	153	204	24	12.6	49	12.1
緑町4丁目	317	705	337	368	325	688	305	383	8	2.5	17	2.4
緑町5丁目	308	708	331	377	293	675	301	374	15	4.9	33	4.7
計	1,040	2,297	1,062	1,235	1,012	2,168	966	1,202	28	2.7	129	5.6
南が丘町1丁目	128	278	145	133	140	265	133	132	12	9.4	13	4.7
南が丘町2丁目	297	580	294	286	257	481	240	241	40	13.5	99	17.1
南が丘町3丁目	377	861	375	486	341	741	320	421	36	9.5	120	13.9
南が丘町4丁目	200	459	215	244	192	417	195	222	8	4.0	42	9.2
南が丘町5丁目	164	397	192	205	148	351	177	174	16	9.8	46	11.6
南が丘町6丁目	170	387	204	183	164	329	179	150	6	3.5	58	15.0
南が丘町7丁目	362	947	446	501	403	994	485	509	41	11.3	47	5.0
南が丘町8丁目	28	67	31	36	20	44	23	21	8	28.6	23	34.3
計	1,726	3,976	1,902	2,074	1,665	3,622	1,752	1,870	61	3.5	354	8.9
大山町1丁目	951	2,385	1,110	1,275	973	2,267	1,043	1,224	22	2.3	118	4.9
大山町2丁目	580	1,462	695	767	590	1,373	654	719	10	1.7	89	6.1
大山町3丁目	107	291	148	143	110	266	128	138	3	2.8	25	8.6
大山町4丁目	118	305	152	153	132	336	172	164	14	11.9	31	10.2
計	1,756	4,443	2,105	2,338	1,805	4,242	1,997	2,245	49	2.8	201	4.5
新生	75	196	105	91	75	186	91	95	0	0.0	10	5.1
B	8,788	20,166	9,752	10,414	8,414	18,902	8,866	10,036	374	4.3	1264	6.3

町 丁	平成12年				平成17年				世帯増減	世帯増減率(%)	人口増減	人口増減率(%)
	世帯	人 口			世帯	人 口						
		総 数	男	女		総 数	男	女				
元紋別	194	538	262	276	182	457	217	240	12	6.2	81	15.1
藻別	31	96	50	46	29	86	43	43	2	6.5	10	10.4
上藻別	4	13	6	7	4	9	4	5	0	0.0	4	30.8
小向	98	307	140	167	96	287	131	156	2	2.0	20	6.5
八十士	3	8	4	4	3	9	4	5	0	0.0	1	12.5
弘道	7	15	7	8	6	13	6	7	1	14.3	2	13.3
沼の上	94	270	138	132	87	220	109	111	7	7.4	50	18.5
志文	4	11	5	6	4	17	9	8	0	0.0	6	54.5
渚滑町1丁目	89	157	86	71	84	163	80	83	5	5.6	6	3.8
渚滑町2丁目	18	42	21	21	21	42	22	20	3	16.7	0	0.0
渚滑町3丁目	15	39	14	25	25	47	13	34	10	66.7	8	20.5
渚滑町4丁目	136	315	151	164	135	295	139	156	1	0.7	20	6.3
渚滑町5丁目	90	240	120	120	95	237	117	120	5	5.6	3	1.3
渚滑町6丁目	105	240	116	124	107	257	125	132	2	1.9	17	7.1
渚滑町7丁目	63	167	81	86	63	153	71	82	0	0.0	14	8.4
渚滑町8丁目	32	82	41	41	32	75	39	36	0	0.0	7	8.5
渚滑町9丁目	18	52	27	25	19	51	24	27	1	5.6	1	1.9
渚滑町元新	263	731	385	346	335	886	456	430	72	27.4	155	21.2
渚滑町川向	13	32	19	13	15	36	21	15	2	15.4	4	12.5
渚滑町元西	39	124	70	54	53	135	78	57	14	35.9	11	8.9
渚滑町宇津々	11	38	19	19	11	35	18	17	0	0.0	3	7.9
計	892	2,259	1,150	1,109	995	2,412	1,203	1,209	103	11.5	153	6.8
上渚滑町1丁目	9	16	5	11	8	13	8	5	1	11.1	3	18.8
上渚滑町2丁目	71	167	80	87	71	157	69	88	0	0.0	10	6.0
上渚滑町3丁目	82	225	109	116	88	204	94	110	6	7.3	21	9.3
上渚滑町4丁目	65	146	61	85	59	119	53	66	6	9.2	27	18.5
上渚滑町5丁目	42	91	40	51	37	73	34	39	5	11.9	18	19.8
上渚滑町6丁目	37	82	36	46	34	60	32	28	3	8.1	22	26.8
上渚滑町7丁目	28	66	37	29	31	67	43	24	3	10.7	1	1.5
上渚滑町8丁目	16	38	21	17	14	34	19	15	2	12.5	4	10.5
上渚滑町9丁目	2	3	1	2	2	3	1	2	0	0.0	0	0.0
上渚滑町10丁目	1	2	1	1	1	2	1	1	0	0.0	0	0.0
上渚滑町11丁目	27	71	29	42	23	55	25	30	4	14.8	16	22.5
小 計	380	907	420	487	368	787	379	408	12	3.2	120	13.2
上渚滑町下渚滑	13	50	25	25	14	45	23	22	1	7.7	5	10.0
上渚滑町中渚滑	27	96	43	53	25	84	42	42	2	7.4	12	12.5
上渚滑町上東	28	92	48	44	26	86	43	43	2	7.1	6	6.5
上渚滑町更生	8	28	16	12	7	25	13	12	1	12.5	3	10.7
上渚滑町奥東	8	34	13	21	7	30	12	18	1	12.5	4	11.8
上渚滑町和訓辺	10	116	60	56	7	108	54	54	3	30.0	8	6.9
上渚滑町下立牛	10	45	24	21	9	41	19	22	1	10.0	4	8.9
上渚滑町中立牛	16	41	19	22	16	36	17	19	0	0.0	5	12.2
上渚滑町上立牛	0	0	0	0	0	0	0	0	0	0.0	0	0.0
上渚滑町上古丹	1	2	1	1	0	0	0	0	1	100.0	2	100.0
小 計	121	504	249	255	111	455	223	232	10	8.3	49	9.7
計	501	1,411	669	742	479	1,242	602	640	22	4.4	169	12.0
C	1,828	4,928	2,431	2,497	1,885	4,752	2,328	2,424	57	3.1	176	3.6
合計 A + B + C	12,085	28,476	13,754	14,722	11,670	26,632	12,516	14,116	415	3.4	1844	6.5

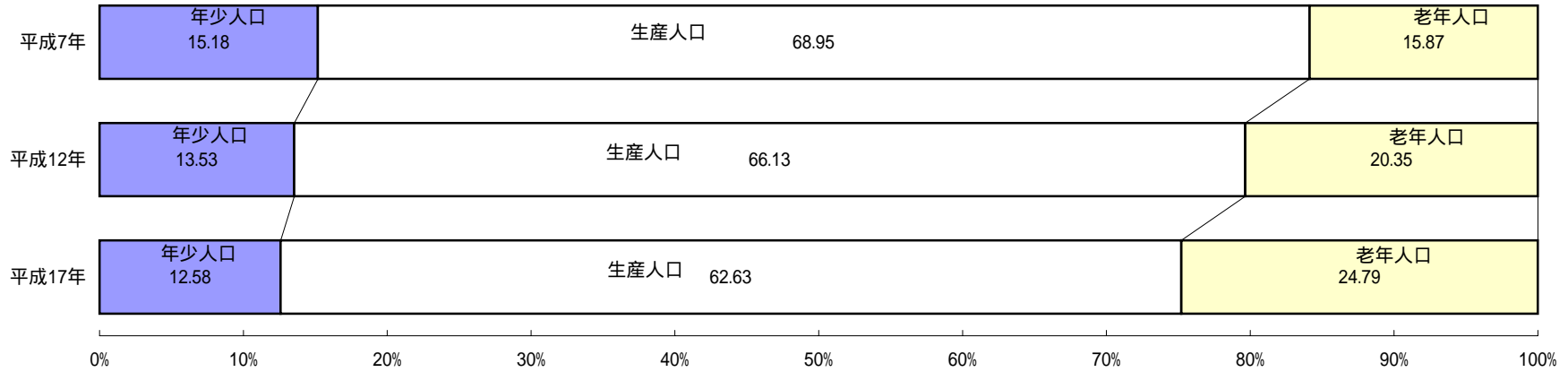
6.年齢3区分(年少・生産・老年人口)分析表

区 分	総 数			男			女		
	0～14才	15～64才	65才以上	0～14才	15～64才	65才以上	0～14才	15～64才	65才以上
平成7年	4,574	20,780	4,783	2,381	10,469	2,023	2,193	10,311	2,760
(構成比)	15.18	68.95	15.87	16.01	70.39	13.60	14.37	67.55	18.08
平成12年	3,852	18,830	5,794	2,013	9,286	2,455	1,839	9,544	3,339
(構成比)	13.53	66.13	20.35	14.64	67.51	17.85	12.49	64.83	22.68
平成17年	3,351	16,678	6,603	1,768	8,038	2,710	1,583	8,640	3,893
(構成比)	12.58	62.63	24.79	14.13	64.22	21.65	11.21	61.21	27.58
H17-H12	722	1,950	1,011	368	1,183	432	354	767	579
H17-H12	501	2,152	809	245	1,248	255	256	904	554
H17-H7	1,223	4,102	1,820	613	2,431	687	610	1,671	1,133
H12/H7	0.84215	0.90616	1.21137	0.84544	0.88700	1.21354	0.83858	0.92561	1.20978
H17/H12	0.86994	0.88571	1.13963	0.87829	0.86560	1.10387	0.86079	0.90528	1.16592
H17/H7	0.73262	0.80260	1.38051	0.74255	0.76779	1.33959	0.72184	0.83794	1.41051

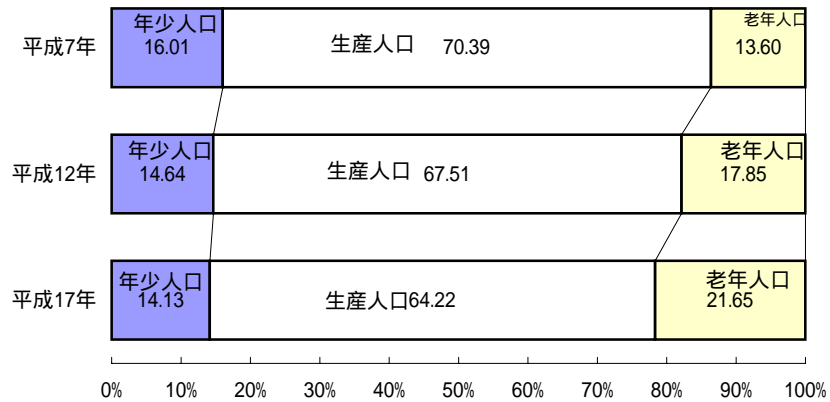
7.年齢3区分(年少・生産・老年人口)グラフ

【総数】

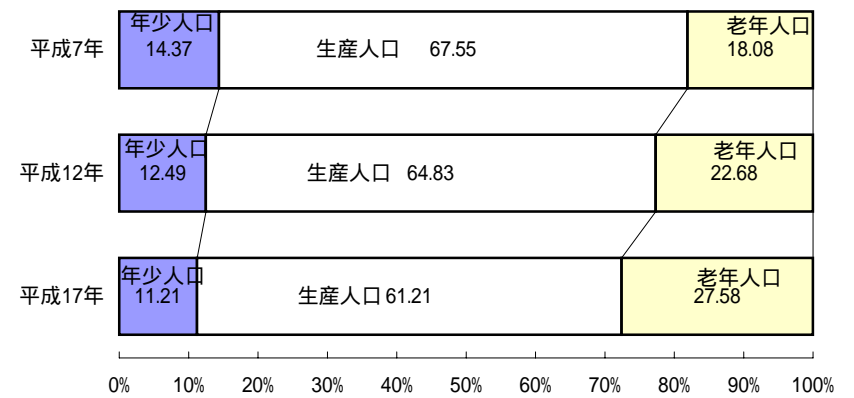
■年少人口
□生産人口
□老年人口



【男】



【女】

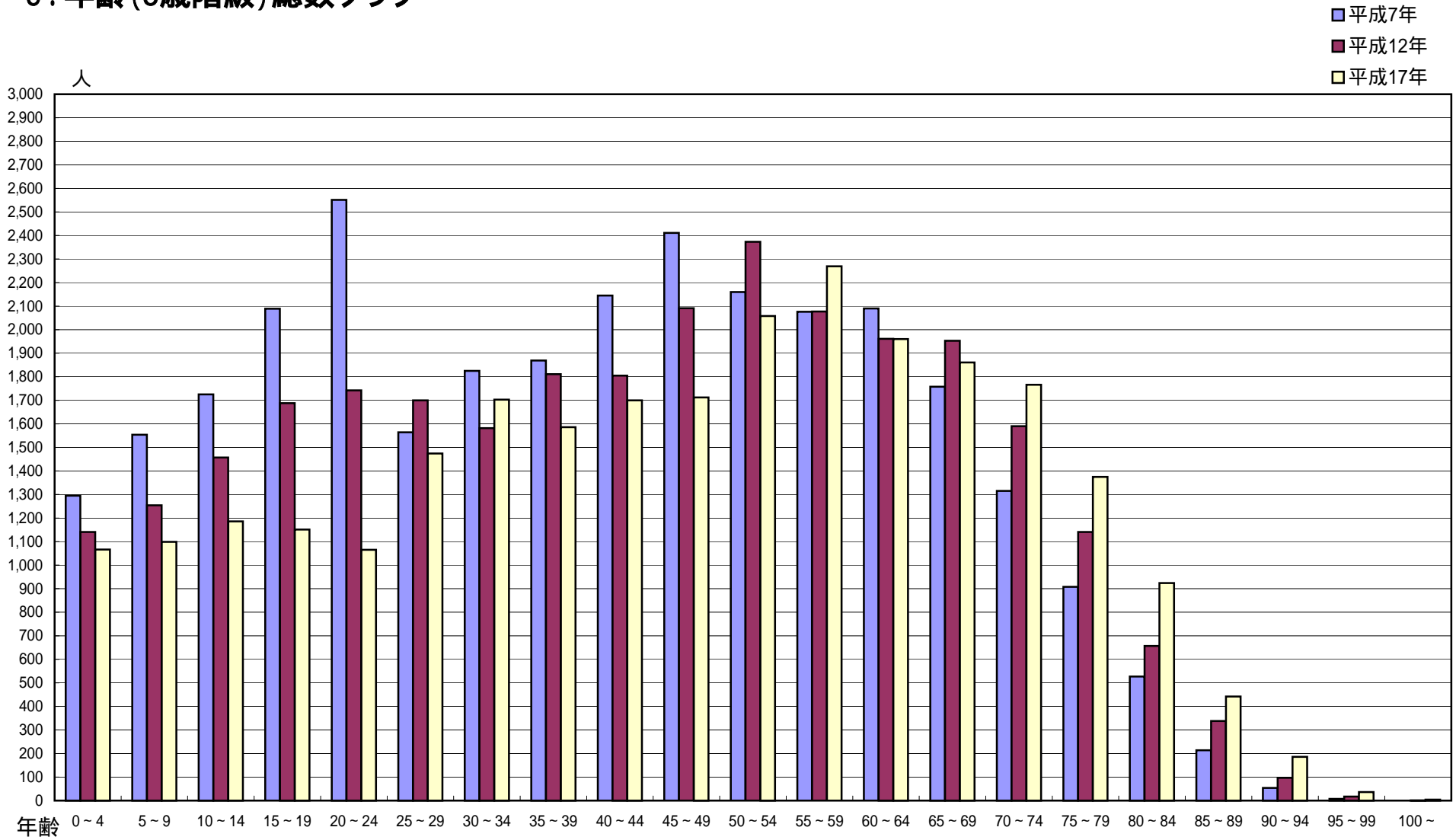


8.町丁別・年齢3区分別人口(平成17年国勢調査)

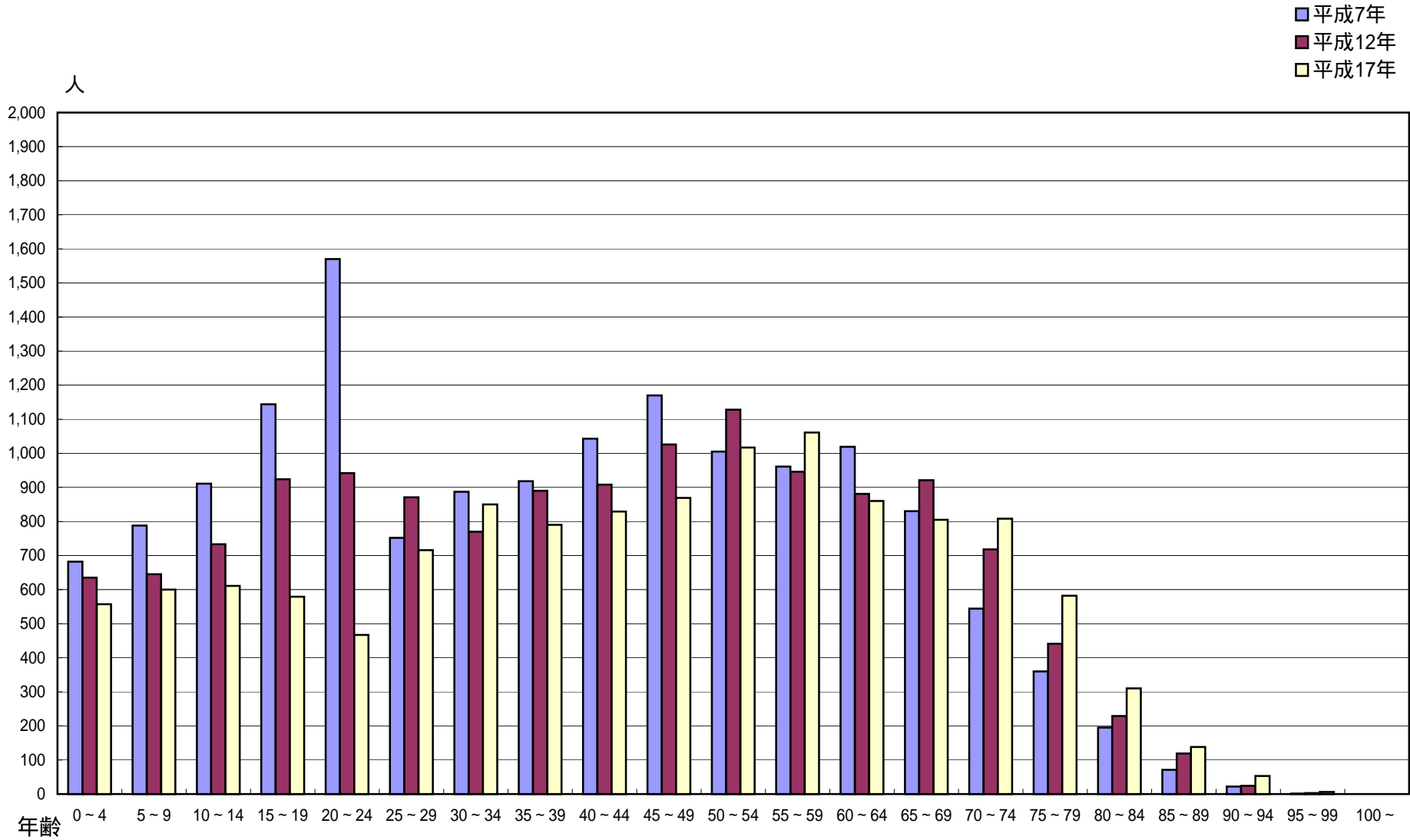
町丁	人口				構成比			町丁	人口				構成比			町丁	人口				構成比		
	0~14	15~64	65~	計	0~14	15~64	65~		0~14	15~64	65~	計	0~14	15~64	65~		0~14	15~64	65~	計	0~14	15~64	65~
北浜町 1	12	89	42	143	7.1	52.7	24.9	潮見町 1	12	94	33	139	6.9	54.3	19.1	元紋別	65	278	114	457	12.1	51.7	21.2
北浜町 2	16	158	38	212	6.5	63.7	15.3	潮見町 2	33	150	94	277	11.0	49.8	31.2	藻別	10	62	23	95	10.4	64.6	24.0
北浜町 3	20	105	40	165	11.6	60.7	23.1	潮見町 3	43	196	94	333	11.6	53.0	25.4	上藻別	x	x	x	x	x	x	x
計	48	352	120	520	8.1	59.7	20.3	潮見町 4	31	178	89	298	9.0	51.6	25.8	小向	31	163	93	287	9.8	51.7	29.5
								潮見町 5	47	259	86	392	11.1	61.1	20.3	八十士	x	x	x	x	x	x	x
真砂町 1	5	33	12	50	9.8	64.7	23.5	計	166	877	396	1,439	10.3	54.4	24.6	弘道	x	x	x	x	x	x	x
真砂町 2	4	14	10	28	9.5	33.3	23.8									沼の上	26	136	97	259	9.6	50.4	35.9
真砂町 3	2	40	16	58	2.7	54.8	21.9	落石町 1	141	550	279	970	13.5	52.7	26.7	志文	x	x	x	x	x	x	x
真砂町 4	2	28	18	48	3.6	50.0	32.1	落石町 2	200	924	288	1,412	13.6	62.8	19.6								
真砂町 5	8	23	13	44	19.0	54.8	31.0	落石町 3	187	1,009	291	1,487	11.0	59.1	17.1	渚滑町 1	18	114	31	163	11.5	72.6	19.7
計	21	138	69	228	8.0	52.3	26.1	落石町 4	247	545	56	848	31.2	68.9	7.1	渚滑町 2	2	26	14	42	4.8	61.9	33.3
								落石町 5	80	321	67	468	14.0	56.3	11.8	渚滑町 3	1	29	17	47	2.6	74.4	43.6
弁天町 1	9	23	20	52	14.8	37.7	32.8	落石町 6	34	116	13	163	70.8	241.7	27.1	渚滑町 4	18	149	128	295	5.7	47.3	40.6
弁天町 2	16	44	21	81	20.8	57.1	27.3	落石町 7	0	0	0	0	0.0	0.0	0.0	渚滑町 5	25	157	55	237	10.4	65.4	22.9
弁天町 3	4	59	19	82	5.3	77.6	25.0	計	889	3,465	994	5,348	15.6	60.8	17.5	渚滑町 6	30	142	85	257	12.5	59.2	35.4
計	29	126	60	215	13.6	58.9	28.0									渚滑町 7	12	87	54	153	7.2	52.1	32.3
								花園町 1	10	84	51	145	6.3	52.8	32.1	渚滑町 8	12	40	23	75	14.6	48.8	28.0
幸町 1	19	116	62	197	6.8	41.3	22.1	花園町 2	9	132	40	181	4.5	66.3	20.1	渚滑町 9	9	26	16	51	17.3	50.0	30.8
幸町 2	2	22	6	30	6.9	75.9	20.7	花園町 3	28	165	70	263	11.2	66.3	28.1	元新	146	656	84	886	20.0	89.7	11.5
幸町 3	0	27	14	41	0.0	42.9	22.2	花園町 4	34	127	49	210	17.2	64.1	24.7	川向	0	24	12	36	0.0	75.0	37.5
幸町 4	0	27	63	90	0.0	26.0	60.6	花園町 5	88	239	183	510	18.1	49.3	37.7	元西	25	79	31	135	20.2	63.7	25.0
幸町 5	4	21	9	34	11.1	58.3	25.0	花園町 6	45	299	96	440	8.8	58.5	18.8	宇津々	1	25	9	35	2.6	65.8	23.7
幸町 6	4	45	89	138	2.4	27.3	53.9	花園町 7	22	81	42	145	15.2	55.9	29.0	計	299	1,554	559	2,412	13.2	68.8	24.7
幸町 7	20	259	113	392	4.7	60.4	26.3	花園町 8	x	x	x	x	x	x	x								
幸町 8	17	57	31	105	14.7	49.1	26.7	計	236	1,127	531	1,894	12.1	57.9	27.3	上渚滑町 1	1	8	4	13	6.3	50.0	25.0
計	66	574	387	1,027	5.4	46.9	31.6									上渚滑町 2	16	76	65	157	9.6	45.5	38.9
								緑町 1	12	99	56	167	6.3	51.6	29.2	上渚滑町 3	22	115	67	204	9.8	51.1	29.8
本町 1	11	61	34	106	9.6	53.5	29.8	緑町 2	35	180	64	279	12.2	62.9	22.4	上渚滑町 4	2	65	52	119	1.4	44.5	35.6
本町 2	1	23	16	40	1.9	43.4	30.2	緑町 3	46	198	113	357	11.3	48.8	27.8	上渚滑町 5	7	39	27	73	7.7	42.9	29.7
本町 3	8	37	49	94	9.3	43.0	57.0	緑町 4	82	428	178	688	11.6	60.7	25.2	上渚滑町 6	4	33	23	60	4.9	40.2	28.0
本町 4	9	32	13	54	16.1	57.1	23.2	緑町 5	60	420	195	675	8.5	59.3	27.5	上渚滑町 7	6	44	17	67	9.1	66.7	25.8
本町 5	2	21	10	33	4.5	47.7	22.7	計	235	1,325	606	2,166	10.2	57.7	26.4	上渚滑町 8	6	19	14	39	14.0	44.2	32.6
本町 6	6	54	30	90	5.8	52.4	29.1									上渚滑町 9	x	x	x	x	x	x	x
本町 7	1	38	14	53	1.3	50.0	18.4	南が丘町 1	34	185	46	265	12.2	66.5	16.5	上渚滑町 10	x	x	x	x	x	x	x
本町 8	0	0	0	0	0.0	0.0	0.0	南が丘町 2	48	314	119	481	8.3	54.1	20.5	上渚滑町 11	8	32	15	55	11.3	45.1	21.1
計	38	266	166	470	7.0	49.1	30.6	南が丘町 3	101	484	156	741	11.7	56.2	18.1	(小計)	72	431	284	787	7.9	47.5	31.3
								南が丘町 4	62	255	100	417	13.5	55.6	21.8	下渚滑	8	24	13	45	16.0	48.0	26.0
港町 1	11	74	29	114	10.0	67.3	26.4	南が丘町 5	40	213	98	351	10.1	53.7	24.7	中渚滑	9	42	33	84	9.4	43.8	34.4
港町 2	1	12	6	19	5.0	60.0	30.0	南が丘町 6	54	214	61	329	14.0	55.3	15.8	上東	14	40	32	86	15.2	43.5	34.8
港町 3	x	x	x	x	x	x	x	南が丘町 7	142	705	147	994	15.0	74.4	15.5	更生	4	16	5	25	14.3	57.1	17.9
港町 4	0	8	9	17	0.0	38.1	42.9	南が丘町 8	5	22	17	44	7.5	32.8	25.4	奥東	3	21	6	30	8.8	61.8	17.6
港町 5	1	29	9	39	2.0	59.2	18.4	計	486	2,392	744	3,622	12.2	60.2	18.7	和訓辺	0	101	7	108	0.0	87.1	6.0
港町 6	11	98	23	132	8.4	74.8	17.6									下立牛	10	24	7	41	22.2	53.3	15.6
港町 7	17	106	37	160	9.8	61.3	21.4	大山町 1	245	1,344	678	2,267	10.3	56.4	28.4	中立牛	1	14	21	36	2.3	32.6	48.8
港町 8	0	26	7	33	0.0	89.7	24.1	大山町 2	203	901	269	1,373	13.9	61.6	18.4	上立牛	-	-	-	-	-	-	-
計	41	353	120	514	7.7	66.2	22.5	大山町 3	29	183	54	266	10.0	62.9	18.6	上古丹	-	-	-	-	-	-	-
								大山町 4	46	233	57	336	15.1	76.4	18.7	(小計)	49	282	124	455	9.7	56.0	24.6
新港町 1				-	-	-	-	計	523	2,661	1,058	4,242	11.8	59.9	23.8	計	121	713	408	1,242	8.6	50.5	28.9
新港町 2	x	x	x	x	x	x	x									(C)	552	2,906	1,294	4,752	11.2	59.0	26.3
計	0	0	0	0	0.0	0.0	0.0	新生	21	116	49	186	10.7	59.2	25.0	合計	3,351	16,678	6,594	26,623	11.8	58.6	23.2
(A)	243	1,809	922	2,974	7.2	53.5	27.3	(B)	2,556	11,963	4,378	18,897	12.7	59.3	21.7	A+B+C							

(注)Xは秘匿合算地域

9. 年齢(5歳階級)総数グラフ

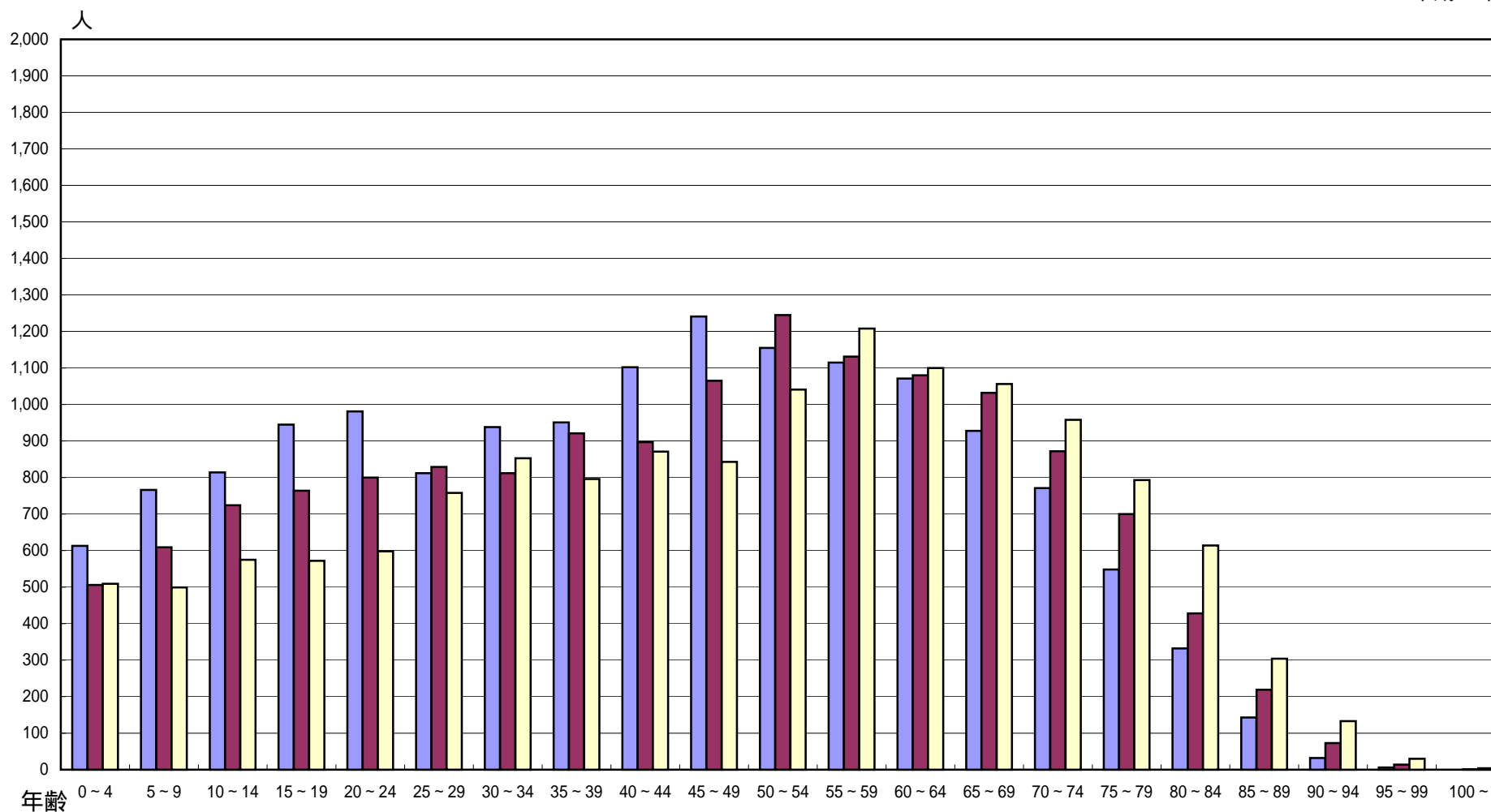


10. 年齢(5歳階級)男グラフ



11. 年齢(5歳階級)女グラフ

■平成7年
■平成12年
□平成17年



12. 年齢(5歳階級)構成別分析表【総数】

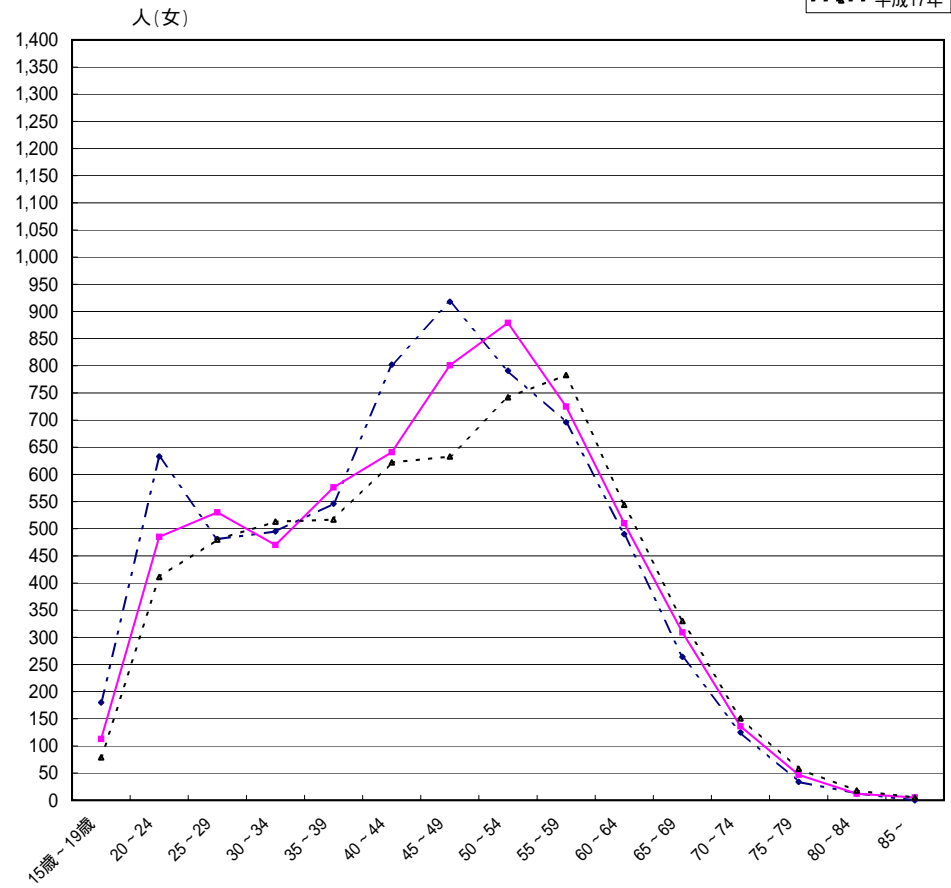
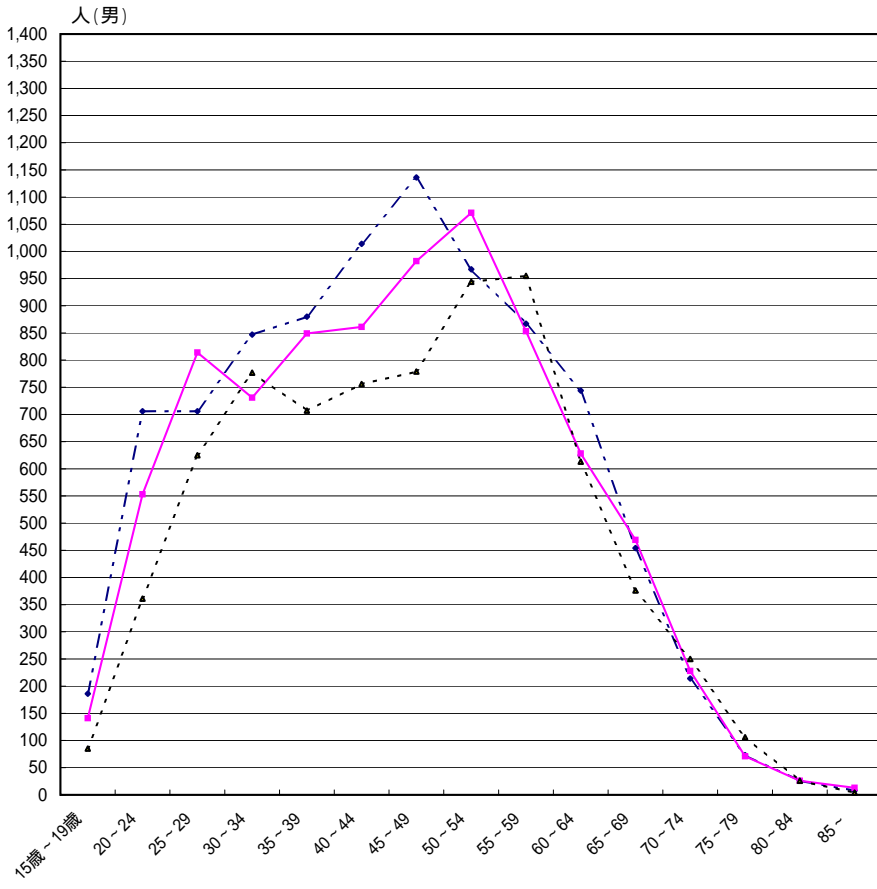
年齢区分	平成7年	平成12年	平成17年	対前回調査票		対前回調査比		対前々回差	対前々回比	構成比(%)		
				H12-H7	H17-H12	H12/H7	H17/H12			H17-H7	H17/H7	平成7年
0～4	1,295	1,141	1,066	154	75	88.11	93.43	229	82.32	4.30	4.01	4.00
5～9	1,554	1,254	1,099	300	155	80.69	87.64	455	70.72	5.16	4.40	4.13
10～14	1,725	1,457	1,186	268	271	84.46	81.40	539	68.75	5.72	5.12	4.45
15～19	2,089	1,688	1,151	401	537	80.80	68.19	938	55.10	6.93	5.93	4.32
20～24	2,551	1,742	1,065	809	677	68.29	61.14	1486	41.75	8.46	6.12	4.00
25～29	1,564	1,700	1,474	136	226	108.70	86.71	90	94.25	5.19	5.97	5.53
30～34	1,825	1,582	1,703	243	121	86.68	107.65	122	93.32	6.06	5.56	6.39
35～39	1,869	1,811	1,586	58	225	96.90	87.58	283	84.86	6.20	6.36	5.96
40～44	2,145	1,805	1,700	340	105	84.15	94.18	445	79.25	7.12	6.34	6.38
45～49	2,411	2,091	1,712	320	379	86.73	81.87	699	71.01	8.00	7.34	6.43
50～54	2,160	2,373	2,058	213	315	109.86	86.73	102	95.28	7.17	8.33	7.73
55～59	2,076	2,077	2,269	1	192	100.05	109.24	193	109.30	6.89	7.29	8.52
60～64	2,090	1,961	1,960	129	1	93.83	99.95	130	93.78	6.93	6.89	7.36
65～69	1,758	1,953	1,861	195	92	111.09	95.29	103	105.86	5.83	6.86	6.99
70～74	1,315	1,590	1,766	275	176	120.91	111.07	451	134.30	4.36	5.58	6.63
75～79	908	1,141	1,375	233	234	125.66	120.51	467	151.43	3.01	4.01	5.16
80～84	527	657	924	130	267	124.67	140.64	397	175.33	1.75	2.31	3.47
85～89	214	338	442	124	104	157.94	130.77	228	206.54	0.71	1.19	1.66
90～94	54	97	186	43	89	179.63	191.75	132	344.44	0.18	0.34	0.70
95～99	7	17	36	10	19	242.86	211.76	29	514.29	0.02	0.06	0.14
100～	0	1	4	1	3	-	-	4	-	-	-	-

13.年齢(5歳階級)男女別15歳以上人口就業者数【総数】

区 分	男									女								
	平成7年	平成12年	平成17年	増 減			伸 率(%)			平成7年	平成12年	平成17年	増 減			伸 率(%)		
				H12-H7	H17-H12	H17-H7	H12/H7	H17/H12	H17/H7				H12-H7	H17-H12	H17-H7	H12/H7	H17/H12	H17/H7
総数	8,828	8,290	7,364	538	926	1,464	6.09	11.17	16.58	6,468	6,239	5,886	229	353	582	3.54	5.66	9.00
15歳～19歳	186	141	85	45	56	101	24.19	39.72	54.30	180	113	79	67	34	101	37.22	30.09	56.11
20～24	706	553	361	153	192	345	21.67	34.72	48.87	633	485	411	148	74	222	23.38	15.26	35.07
25～29	706	814	625	108	189	81	15.30	23.22	11.47	481	530	480	49	50	1	10.19	9.43	0.21
30～34	847	731	777	116	46	70	13.70	6.29	8.26	495	470	513	25	43	18	5.05	9.15	3.64
35～39	880	849	707	31	142	173	3.52	16.73	19.66	546	576	517	30	59	29	5.49	10.24	5.31
40～44	1,014	861	756	153	105	258	15.09	12.20	25.44	802	641	622	161	19	180	20.07	2.96	22.44
45～49	1,136	982	779	154	203	357	13.56	20.67	31.43	918	801	633	117	168	285	12.75	20.97	31.05
50～54	967	1,071	944	104	127	23	10.75	11.86	2.38	791	879	742	88	137	49	11.13	15.59	6.19
55～59	867	853	955	14	102	88	1.61	11.96	10.15	696	725	783	29	58	87	4.17	8.00	12.50
60～64	744	628	613	116	15	131	15.59	2.39	17.61	490	510	544	20	34	54	4.08	6.67	11.02
65～69	454	469	376	15	93	78	3.30	19.83	17.18	264	309	330	45	21	66	17.05	6.80	25.00
70～74	214	228	250	14	22	36	6.54	9.65	16.82	125	136	151	11	15	26	8.80	11.03	20.80
75～79	73	71	106	2	35	33	2.74	49.30	45.21	34	47	58	13	11	24	38.24	23.40	70.59
80～84	26	26	26	0	0	0	0.00	0.00	0.00	13	12	18	1	6	5	7.69	50.00	38.46
85～	8	13	4	5	9	4	62.50	69.23	50.00	0	5	5	5	0	5	-	-	-

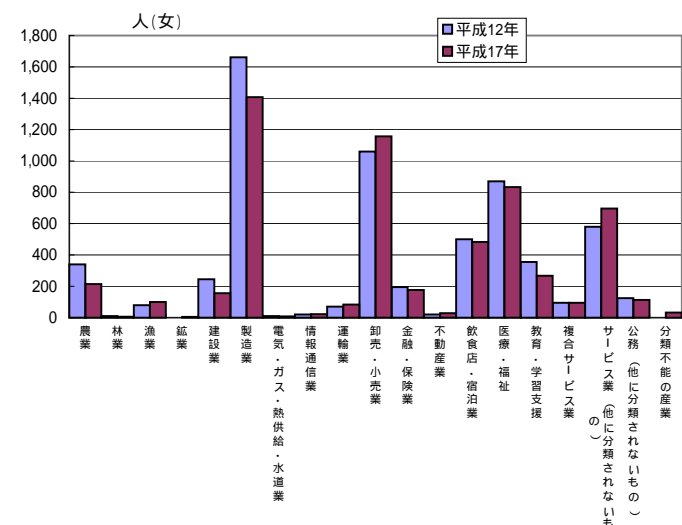
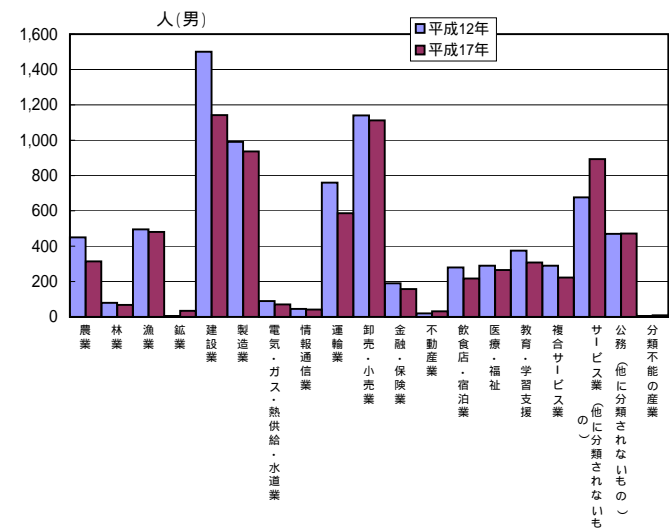
13.年齢(5歳階級)男女別15歳以上人口就業者数【総数】

- 平成7年
- 平成12年
- -▲- 平成17年

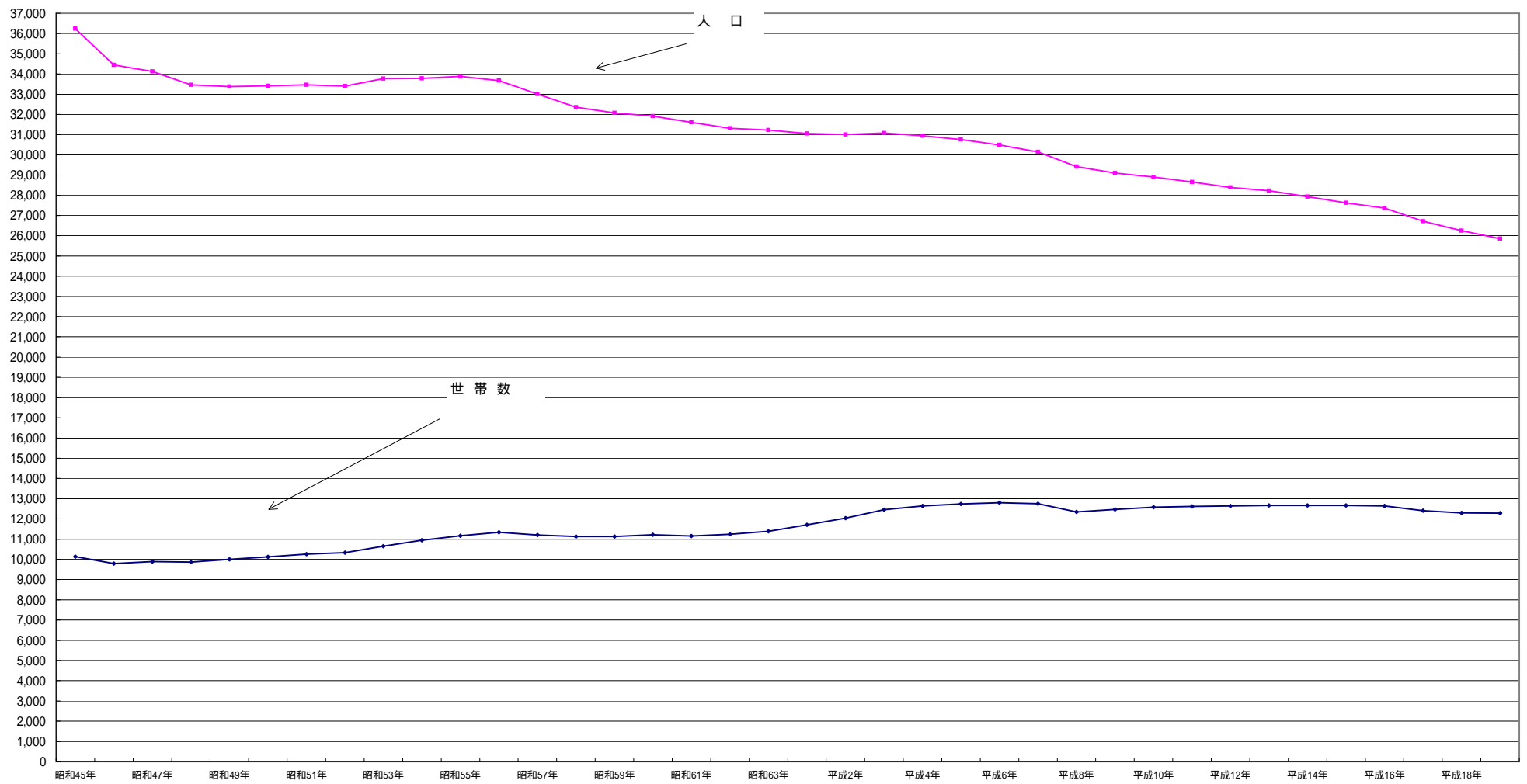


14・産業(大分類)男女別15歳以上人口就業者【総数】

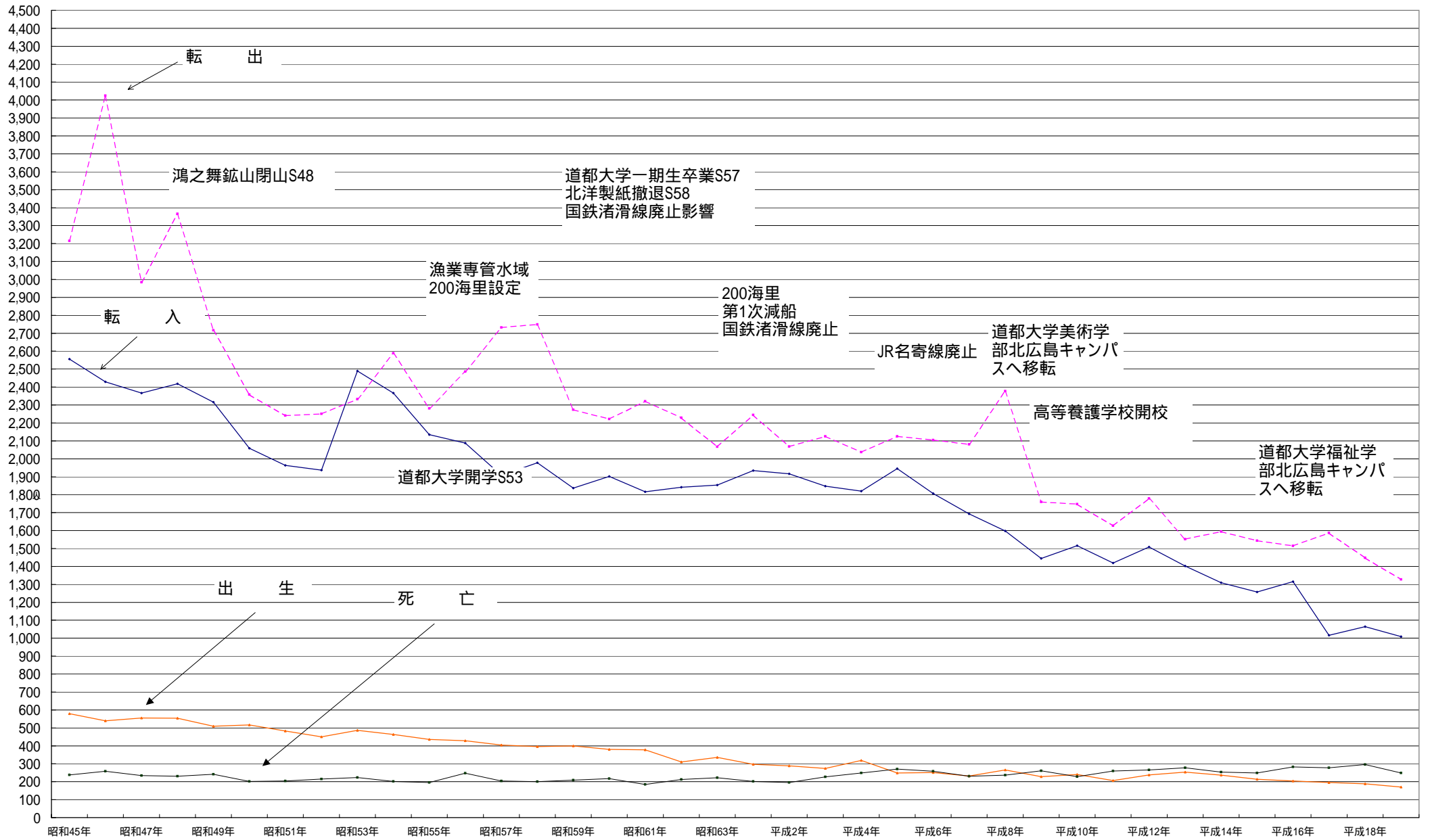
区 分	男				女				
	平成12年	平成17年	増 減	伸 び 率	平成12年	平成17年	増 減	伸 び 率	
			H17-H12	H17/H12			H17-H12	H17/H12	
総 数	8,152	7,364	788	9.67	6,236	5,886	350	5.61	
第 一 次 産 業	農 業	450	314	136	30.22	340	214	126	37.06
	林 業	80	68	12	15.00	10	6	4	40.00
	漁 業	495	481	14	2.83	80	100	20	25.00
	合 計	1,025	863	162	15.80	430	320	110	25.58
第 二 次 産 業	鉱 業	5	34	29	580.00	0	5	5	100.00
	建 設 業	1,500	1,142	358	23.87	245	156	89	36.33
	製 造 業	991	936	55	5.55	1,661	1,407	254	15.29
	合 計	2,496	2,112	384	15.38	1,906	1,568	338	17.73
第 三 次 産 業	電気・ガス・熱供給・水道業	90	71	19	21.11	10	8	2	20.00
	情報通信業	45	42	3	6.67	20	22	2	10.00
	運輸業	760	587	173	22.76	70	84	14	20.00
	卸売・小売業	1,140	1,112	28	2.46	1,060	1,157	97	9.15
	金融・保険業	190	158	32	16.84	195	177	18	9.23
	不動産業	20	32	12	60.00	20	29	9	45.00
	飲食店・宿泊業	280	217	63	22.50	500	483	17	3.40
	医療・福祉	290	265	25	8.62	870	833	37	4.25
	教育・学習支援	375	308	67	17.87	355	268	87	24.51
	複合サービス業	290	223	67	23.10	95	95	0	0.00
	サービス業(他に分類されないもの)	676	893	217	32.10	580	696	116	20.00
	公務(他に分類されないもの)	470	472	2	0.43	125	113	12	9.60
	分類不能の産業	5	9	4	80.00	0	33	33	100.00
合 計	4,631	4,389	242	5.23	3,900	3,998	98	2.51	



1.【住民基本台帳】年次別世帯・人口グラフ



2.【住民基本台帳】年次別人口動態グラフ



3.【住民基本台帳】年次別人口動態表

(各年12月末現在)

区分	人口		増減	社会増減		自然増減		その他		対前年増減割合					
	世帯数	人口		転入	転出	出生	死亡	増	減	世帯数	人口	転入	転出	出生	死亡
昭和45年	10,135	36,240	5,543	2,556	3,215	579	238	159	5,384	8.40	13.27	1.75	3.11	3.02	4.03
昭和46年	9,785	34,446	1,794	2,429	4,024	540	258	124	605	3.45	4.95	4.97	25.16	6.74	8.40
昭和47年	9,884	34,125	321	2,367	2,984	555	234	446	471	1.01	0.93	2.55	25.84	2.78	9.30
昭和48年	9,861	33,459	666	2,418	3,366	554	231	54	95	0.23	1.95	2.15	12.80	0.18	1.28
昭和49年	9,997	33,379	80	2,316	2,716	509	241	95	43	1.38	0.24	4.22	19.31	8.12	4.33
昭和50年	10,128	33,408	29	2,059	2,358	517	201	56	44	1.31	0.09	11.10	13.18	1.57	16.60
昭和51年	10,259	33,464	56	1,963	2,241	483	204	89	34	1.29	0.17	4.66	4.96	6.58	1.49
昭和52年	10,328	33,406	58	1,937	2,251	450	215	60	39	0.67	0.17	1.32	0.45	6.83	5.39
昭和53年	10,653	33,765	359	2,490	2,333	486	223	30	91	3.15	1.07	28.55	3.64	8.00	3.72
昭和54年	10,948	33,786	21	2,366	2,589	463	202	36	53	2.77	0.06	4.98	10.97	4.73	9.42
昭和55年	11,170	33,880	94	2,135	2,281	436	196	26	26	2.03	0.28	9.76	11.90	5.83	2.97
昭和56年	11,334	33,671	209	2,088	2,486	429	247	33	26	1.47	0.62	2.20	8.99	1.61	26.02
昭和57年	11,205	33,006	665	1,908	2,732	404	204	28	69	1.14	1.97	8.62	9.90	5.83	17.41
昭和58年	11,131	32,362	644	1,978	2,749	396	200	29	98	0.66	1.95	3.67	0.62	1.98	1.96
昭和59年	11,126	32,077	285	1,837	2,274	399	209	26	64	0.04	0.88	7.13	17.28	0.76	4.50
昭和60年	11,220	31,918	159	1,902	2,222	380	217	21	23	0.84	0.50	3.54	2.29	4.76	3.83
昭和61年	11,151	31,608	310	1,816	2,320	378	185	18	17	0.61	0.97	4.52	4.41	0.53	14.75
昭和62年	11,236	31,317	291	1,841	2,229	310	212	14	15	0.76	0.92	1.38	3.92	17.99	14.59
昭和63年	11,386	31,232	85	1,853	2,067	336	222	22	7	1.33	0.27	0.65	7.27	8.39	4.72
平成元年	11,702	31,051	181	1,935	2,244	297	201	33	1	2.78	0.58	4.43	8.56	11.61	9.46
平成2年	12,040	31,003	48	1,916	2,068	289	195	17	7	2.89	0.15	0.98	7.84	2.69	2.99
平成3年	12,459	31,074	71	1,847	2,125	274	227	309	12	3.48	0.23	3.60	2.76	5.19	16.41
平成4年	12,641	30,948	126	1,820	2,037	318	248	24	3	1.46	0.41	1.46	4.14	16.06	9.25
平成5年	12,736	30,765	183	1,945	2,125	249	270	39	10	0.75	0.59	6.87	4.32	21.70	8.87
平成6年	12,803	30,493	272	1,807	2,105	251	258	36	3	0.53	0.88	7.10	0.94	0.80	4.44
平成7年	12,748	30,150	343	1,693	2,080	232	231	46	3	0.43	1.12	6.31	1.19	7.57	10.47
平成8年	12,347	29,426	724	1,598	2,377	265	236	27	1	3.15	2.40	5.61	14.28	14.22	2.16
平成9年	12,466	29,101	325	1,445	1,760	228	261	25	2	0.96	1.10	9.57	25.96	13.96	10.59
平成10年	12,575	28,899	202	1,516	1,747	240	228	17	0	0.87	0.69	4.91	0.74	5.26	12.64
平成11年	12,617	28,660	239	1,419	1,627	206	260	24	1	0.33	0.83	6.40	6.87	14.17	14.04
平成12年	12,642	28,386	274	1,509	1,779	238	265	23	0	0.20	0.96	6.34	9.34	15.53	1.92
平成13年	12,659	28,225	161	1,402	1,552	253	278	23	9	0.13	0.57	7.09	12.76	6.30	4.91
平成14年	12,665	27,931	294	1,309	1,594	237	253	12	5	0.05	1.04	6.63	2.71	6.32	8.99
平成15年	12,660	27,622	309	1,258	1,543	214	248	18	8	0.04	1.11	3.90	3.20	9.70	1.98
平成16年	12,643	27,369	253	1,315	1,514	204	282	27	1	0.13	0.92	4.53	1.88	4.67	13.71
平成17年	12,410	26,724	898	1,016	1,587	196	277	7	0	1.97	3.25	19.24	2.85	8.41	11.69
平成18年	12,302	26,248	1,374	1,064	1,448	188	296	7	0	2.83	4.97	15.42	6.16	12.15	19.35
平成19年	12,281	25,864	1,505	1,009	1,328	170	249	17	3	2.86	5.50	23.27	12.29	16.67	11.70